

Brunavarnaáætlun
2020 - 2025



fyrir starfssvæði
Brunavarna
Skútustaðahrepps og
Þingeyjarsveitar

Efnisyfirlit

Samþykkt	1
Markmið	3
Gerð og efni brunavarnaáætlunar	3
Endurskoðun brunavarnaáætlunar	4
Samþykkt og kynning brunavarnaáætlunar	4
1. Forsendur fyrir skipulagi slökkviliðs	5
2. Þjónustustig	8
3. Skipulag slökkviliðs	11
3.1. Skipulag	13
3.2. Forvarnarstarf.....	13
3.3. Útkallsstarf.....	14
3.3.1 Menntun vegna viðbragða við eldi í jarðgöngum	16
3.4. Vettvangssliðar/önnur verkefni.....	17
3.5 Viðvaranir, upplýsingagjöf og viðbragð	17
3.6 Útkallstími kafli 3.4	18
4 Húsnæði og tækjabúnaður	18
4.1 Húsnæði	19
4.2 Búnaður.....	20
4.3 Æfingasvæði	22
5. Slökkvivatn	23
6. Sérstakar bruna eða mengunarhættur	24
6.1 Vaðlaheiðargöng	25
7. Samkomulag og samningar	26
8. Framkvæmdaáætlun	27
Ítarefni	29
Viðauki	30
Dreifingarlisti	30
Heimildir	30
Fylgiskjöl	31
Menntunaráætlun	31
Viðbragðstími slökkviliðs	32
Skógræktarsvæði.....	33
Ræktaðir skógar Norðurlandsskógar	34
Vatnsverndarsvæði Laxár og Mývatns.....	36

Samþykkt

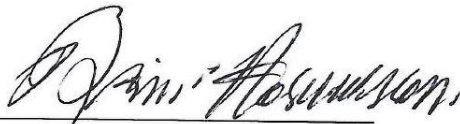
Brunavarnaáætlun þessi er gerð fyrir starfssvæði Brunavarna Skútustaðahrepps og Þingeyjarsveitar (BSP) samkvæmt ákvæði í lögum um brunavarnir nr. 75/2000 og tóku gildi 1. janúar 2001. Í 10. grein fyrrnefndra laga segir:

“Á hverju starfssvæði slökkviliðs skal liggja fyrir brunavarnaáætlun sem fengið hefur samþykki Mannvirkjastofnunar og viðkomandi sveitarstjórnar. Brunavarnaáætlun skal endurskoða eigi síðar en að fimm árum liðnum frá því að hún hlaut samþykki. Markmið brunavarnaáætlunar er að tryggja að slökkvilið sé þannig mannað, skipulagt, útbúið tækjum, menntað og hjálfað að það ráði við þau verkefni sem því eru falin með lögum þessum og reglugerðum settum samkvæmt þeim.” Mannvirkjastofnun gefur út leiðbeiningar um efni og gerð brunavarnaráætlunar.

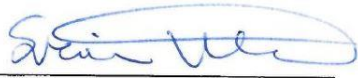
Brunavarnaáætlun leggur grunninn að gæðastjórnun og úttekt á starfsemi slökkviliðs fyrir þá aðila sem bera ábyrgð á brunavörnum í hverju sveitarfélagi. Áætlunin auðveldar einnig íbúum sveitarfélagsins að fá upplýsingar um veitta þjónustu, skipulag slökkviliðs og markmið með rekstri þess í sveitarfélaginu.

Laugar /

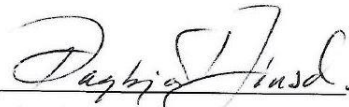
F.h. Brunavarna Skútustaðahrepps og Þingeyjarveitar.



Bjarni Höskuldsson slökkviliðsstjóri



F.h. Skútustaðahrepps



F.h. Þingeyjarsveitar

Reykjavík 26.8.2020



F.h. Húsnæðis og Mannvirkjastofnunar

Markmið

Leiðarljós BSP með þessari brunavarnaáætlun er að uppfylla markmið laga um brunavarnir nr. 75/2000:

„Að vernda líf, heilsu fólks, umhverfi og eignir með því að tryggja fullnægjandi eldvarnareftirlit og viðbúnað við eldsvoðum og mengunaróhöppum á landi á sínu þjónustusvæði.“

Markmið brunavarnaáætlunar er því eins og segir í 1. mgr. 10. gr. laga um brunavarnir nr.75/200,:

„Að tryggja að slökkvilið sé þannig mannað, skipulagt, útbúið tækjum menntað og hjálfað að það ráði við þau verkefni sem því eru falin með lögum og reglugerðum settum samkvæmt þeim.“

Jafnframt er eitt af megin markmiðunum BSP með þessari brunavarnaáætlun að skilgreina fyrir íbúum þjónustusvæðisins á aðgengilegan máta hvaða þjónustustig er veitt og hvernig.

Gerð og efni brunavarnaáætlunar

Samkvæmt lögum um brunavarnir nr. 75/2000 16. gr. 5. mgr. segir

“Slökkviliðsstjóri vinnur brunavarnaáætlun, sbr. 13. gr., á starfssvæði sínu og leggur hana fyrir sveitarstjórn.”

Brunavarnaáætlun þessi er unnin af slökkviliðsstjóra BSP eftir leiðbeiningum sem Mannvirkjastofnun gaf út nr. 6.042.

Við gerð brunavarnaáætlunar er lagt fram áhættumat, bæði við venjulegar aðstæður og almannavarna aðstæður, sem er mikilvægt upphafsgildi þegar brunavarnaáætlun er samin eða endurskoðuð. Gerðar hafa verið áætlanir á vegum Almannavarna Þingeyinga vegna ýmissa þátta t.d. hópslysaáætlun, flóðahættu vegna eldgosa, flugslysa ofl. Sjá **almannavarnir.is**. Ekki er til áhættumat fyrir svæðið í heild, en gerðar hafa verið slökkviáætlanir fyrir allar stærstu áhættunarnar í sveitarfélaginu sem aðgengilegar eru í öllum bílum liðsins. Mengunarvarnaráætlun hefur verið unnin í samstarfi við Umhverfisstofnun vegna vatnsverndarsvæði Laxár og Mývatns. Vinna við þá áætlun er á lokametrunum tekur gildi á vordögum 2020.

Ein helsta forsenda fyrir brunavarnaáætlun er að gerðar verði viðbragðsáætlanir (t.d. slökkviáætlanir og mengunarvarnaáætlanir þær stærstu og samfélagsl. mikilvægustu.)

Niðurstöður úr þessum áætlunum eiga m.a. að leiða í ljós hvort:

- *tækjakostur slökkviliðsins sé nægjanlegur*
- *fjöldi slökkviliðsmanna, geta þeirra og menntun, sé nægjanleg*
- *nægjanlegt slökkvivatn sé fyrir hendi*
- *slökkvistöðvar slökkviliðsins uppfylli þarfir liðsins*

Komi í ljós að úrbóta sé þörf geta aðgerðir falist í að:

- *endurnýja eða fjölga slökkvibílum, slökkvidælum eða bæta annan tækjakost slökkviliðsins*
- *bæta aðstöðu slökkviliðsins, fjölga í slökkviliðinu, auka menntun og hjálfun slökkviliðsins eða setja upp bakvaktir eða fastar vaktir*
- *tryggja aðstoð, t.d. frá öðru slökkviliði eða björgunarsveit, með samstarfssamningum*

- *auðvelda vatnsöflun í sveitarfélaginu, t.d. með fjölgun brunahana og þá vatnsveitum.*
- *gera áætlun um endurnýjun og afskriftir á búnaði slökkviliðsins*

Brunavarnaáætlunin á einnig að skilgreina hvað sé eðlilegt rekstrarfé fyrir BSP. Gera þarf skrá yfir búnað slökkviliðsins og ákveða afskriftareglur sem gefa vísbendingu um þá fjárhæð sem árlega er nauðsynleg til að halda tækjabúnaði í horfinu.

Forsendur fyrir brunavarnaáætlun má einnig finna í:

- *öðrum áætlunum fyrir slökkvilið í sveitarfélaginu og nærliggjandi sveitarfélögum (Þar sem samningur um brunavarnir er í gildi)*
- *áætlunum fyrir umhverfis- og skipulagsmál í sveitarfélaginu og nærliggjandi sveitarfélögum (Þar sem samningur um brunavarnir er í gildi)*
- *öðrum gögnum, svo sem lögum, reglugerðum og samningum sveitarfélaga*

Endurskoðun brunavarnaáætlunar

Brunavarnaáætlun þarf að endurskoða a.m.k. á 5 ára fresti frá því að hún er samþykkt, eins og fram kemur í 13. gr. laga um brunavarnir:

“Brunavarnaáætlun skal endurskoða eigi síðar en að fimm árum liðnum frá því að hún hlaut samþykki.”

Ef veigamiklar breytingar eru gerðar á gildandi brunavarnaáætlun skal hún endurskoðast þrátt fyrir að ekki séu liðin fimm ár frá samþykkt hennar.

Samþykkt og kynning brunavarnaáætlunar

Eftirtöldum aðilum var gefin kostur á að koma á framfæri atriðum sem nýst geta við gerð brunavarnaáætlunar BSP.

- | | |
|--|---|
| • <i>Almannavarnarnefnd
Þingeyinga</i> | • <i>Lögreglustjórinn á
Norðausturlandi</i> |
| • <i>Björgunarsveitin Stefán
Mývatnssveit</i> | • <i>Neyðarlínan</i> |
| • <i>Hjálparsveit Skáta Aðaldal</i> | • <i>Olíudreifing</i> |
| • <i>Hjálparsveit Skáta Reykjadal</i> | • <i>Slökkviliðsstjórinn Akureyri</i> |
| • <i>Björgunarsveitin Þingey</i> | • <i>Slökkviliðsstjórinn Norðurþingi</i> |
| • <i>Mannvirkjastofnun</i> | • <i>Sveitarstjórn Norðurþings</i> |
| • <i>Byggingafulltrúi
Skútustaðahrepps og
Þingeyjarsveitar</i> | • <i>Vinnueftirlit ríkisins NE</i> |
| • <i>Sveitarstjórn Þingeyjarsveitar</i> | • <i>Vatnajökulsþjóðgarður</i> |
| • <i>Sveitarstjórn Skútustaðahrepps</i> | • <i>Umhverfisstofnun</i> |
| • <i>Heilbrigðisstofnun Norðurlands</i> | • <i>Norðurlandsskógar</i> |
| | • <i>Landgræðslan</i> |
| | • <i>Skógrækt ríkisins</i> |

1. Forsendur fyrir skipulagi slökkviliðsins

Einföld skilgreining á áhættu er margfeldi líkinda á og afleiðinga af einstökum atburði, þ.e.a.s. samkvæmt sambandinu

$$\text{Áhætta} = \text{líkindi} \times \text{afleiðing}$$

Hér verður áhættugreining að hluta til byggð á huglægu mati sem byggir á þekkingu og reynslu slökkviliðsstjóra, en ekki eingöngu byggð á tölfræði og útreikningi. Slökkviáætlanir eru til fyrir allar stærri og samfélagslega mikilvægar áhættur innan starfssvæðisins. Þetta er staðir þar sem :

- Mikill mannfjöldi er samankominn í mannvirki.
- Mannvirki þar sem flókin, stór eða með erfiðar aðkomuleiðir.
- Mannvirki þar sem efni eða aðstæður sem valdið geta mengun og hættu í umhverfinu.
- Mannvirki eða fyrirtæki þar sem verðmætasköpun er eða þau samfélagslega mikilvæg ef skemmdir verða eða eyðilegst í bruna.

Áhættugreining á ákveðnum þáttum á starfssvæði BSP er í höndum Almannavarna Þingeyinga sem BSP er aðili að. Vert er að nefna hópslysaáætlanir, flugslysaáætlanir, áætlanir vegna jarðskjálfta og eldgosa auk flóða. Vinna við áhættu vegna gróðurelda er í vinnslu hjá AVP. Allar þessar áætlanir eru vistaðar hjá Almannavarnardeild ríkislögreglustjóra og aðgengilegar á <http://www.almannavarnir.is/utgefing-efni/>

Þá er í vörslu slökkviliðsstjóra listi yfir allt atvinnuhúsnæði í sveitarfélaginu.

Áhætta á starfssvæði BSP er mismunandi. Til er slökkviáætlun fyrir allar stærstu áhættur þ.e. byggingar á starfssvæði BSP. Gerð hefur verið áætlun um aðgengi að slökkvivatni í öllum þeim tilfellum. Fyrirséð er að vandkvæði gætu skapast við umfangsmikla gróðurelda á starfssvæðinu en eins og áður er getið er áætlun vegna hættu á gróðureldum í vinnslu hjá almannavörnum. Sumarhúsabyggðir í Lundskógi flokkast með hættu á gróður og kjarrelldum. Þar er um að ræða lang stærstu sumarhúsabyggð á starfssvæðinu.

Áhættumat fyrir sveitafélagið var útbúið í janúar 2020. Byrjað var á því að skilgreina það áhættustig sem slökkviliðið ræður við en það er áhættustig 4, sjá skilgreiningu í töflu að neðan. Einungis ein áhætta á starfssvæði BSP flokkast hærra en áhættustig 3. Um er að ræða Sumarhúsabyggð Lundskógi þar sem miðað er við mikinn gróðureld. Samstarfssamningur er við Slökkvilið Akureyrar um þetta landssvæði þannig að bæði slökkvilið fá boð um útkall.

Brunavarnaáætlun Brunavarna Skútustaðahrepps og Þingeyjarsveitar

Að öðru leiti er slökkvilið BSP vel undir bólið að fást við aðrar áhættur á starfssvæðinu.

1	1,1-2,0	2,1-3,0	3,1-4,0	4,1-5,0
Áhættustig 1	Áhættustig 2	Áhættustig 3	Áhættustig 4	Áhættustig 5
1 eining 1 dælubíll 2000 L 5 menn	2 einingar 2 dælubílar 4000 L 6-10 menn	3-4 einingar 3 dælubílar 6000 L 10-18 menn	5-8 einingar 4 dælubílar 8000-12000 L Lausar dælur 2000-6000 L 18-25 menn Samhæfingarstöð virkjuð	8+ einingar 5-8 dælubílar 15000-24000 L Aðstoð frá öðrum 25+ menn Samhæfingarstöð virkjuð

Hér að neðan má sjá niðurstöður áhættumats:

Skútustaðahreppur - Þingeyjarsveit	Áhættumat					
	Líkur	Afleiðing	Áhætta	vægi	áh * vægi	Áhættustig
Starfsemi						
Þingeyjarskóli	1	3	1,94	0,96	1,8624	Áhættustig 2
Stórutjarnaskóli	1	3	1,94	0,96	1,8624	Áhættustig 2
Framhaldsskólinn Laugum	1	3	1,94	0,94	1,8236	Áhættustig 2
Fosshótel Flatskalla	1	5	2,25	1	2,25	Áhættustig 3
Þeistareykjavirkjun	2	5	3,16	0,92	2,9072	Áhættustig 3
Kröfluvirkjun	2	5	3,16	0,96	3,0336	Áhættustig 3
Vaðlaheiðargöng (sjá viðbragðsáætlun)				0	0	
Reykjahlíðarskóli	1	3	1,94	0,92	1,7848	Áhættustig 2
Íþróttahús Skútustaðahreppi	1	3	1,94	0,82	1,5908	Áhættustig 2
Verslunin Strax Mývatnssveit	2	3	2,38	0,82	1,9516	Áhættustig 2
Laxárvirkjun	2	5	3,16	0,94	2,9704	Áhættustig 3
Byggðasafnið Grenjaðarstað	1	3	1,94	0,8	1,552	Áhættustig 2
Sumarhúsabyggðir Vaglaskógi - Lundskógi	4	5	4,49	0,84	3,7716	Áhættustig 4
Fiskþurrkun Laugum	2	4	2,77	0,84	2,3268	Áhættustig 3

Stærstu áhættur á starfssvæði BSP eru utan gróðurelda:

Þingeyjarskóli

Skólinn er fermetrar að flatarmáli og 87.450 rúmmetrar. Húsnæðið hefur verið endurbætt verulega á síðustu árum. Brunahólfun hússins með ágætum og brunavarnir góðar. Stærstu einstöku rými í húsnæðinu eru einungis um 155 fermetrar. Vatnstankar fyrir slökkvilið eru staðsettir spölkorn frá byggingunni um 35.000 þúsund lítrar. Slökkviliðið hefur yfir þremur 2.000 lítra dælum að ræða og getur því skilað 6.000 ltr. á mínútu. Vatnspörf er einungis 360 ltr. á mín og á því slökkviliðið auðveldlega að ráða við þessar aðstæður.

Húsnæðið vaktað með brunaviðvörunarkerfi. Áhætta lítil.

Stórutjarnarskóli

Húsnæðið er 3227 fermetrar að flatarmáli og 110.300 rúmmetrar í heildina. Öll hólfun með steiptum veggjum, Stærsta brunahólf byggingarinnar er um 250 fermetrar. Viðbragð við eldsvoða er bæði frá slökkviliði Akureyrar (sjá samning) og BSP. Dælubílar á hvorum stað eru með 2000-3000 ltr af vatni. Þá er á báðum stöðum bílar með One Seven froðukerfi sem eykur nýtingu vatnsins verulega. Tankbifreið er staðsett á Melgötu við bygginguna þar sem eru 7.000 ltr af vatni. Vatnspörf á mín eru um 500 ltr. Þannig að viðbragð slökkviliðsins ræður mjög auðveldlega við aðstæður.

Byggingin er vöktuð með brunaviðvörunarkerfi og áhætta lítil.

Framhaldsskólinn Laugum

Framhaldsskólinn skiptist niður í nokkrar byggingar. Allt frá 300 ferm. Upp í 1730 fermetra. Stærsta einstaka brunahólfið er íþróttahús að stærðinni 1730 fermetrar og þarf um 1,100 l/mín. Vatnsveita sveitarfélagsins skilar um 5.600 l/min. Þá er einnig mjög stutt í vatnsöflun í Reykjadalssá þaðan sem má dæla með þremur 2.000 ltr. dælum slökkviliðsins.

Brunahólfun þeirra í dag orðin með ágætum, með vöktuðu brunaviðvörunarkerfi og líkur á stórbruna litlar.

Fosshótel Flatskalla

Nýbyggt hótél 2017. Hótelið býður upp á 94 herbergi fyrir gesti auk 24 herbergi fyrir starfsfólk.

Hótelið uppfyllir allar kröfur um eldvarnir og er búið vatnsúðakerfi. Stærsta einstaka brunahólfið er 507 fermetrar. Útreiknuð vatnspörf er um 223 ltr/mín sem þýðir að slökkviliðið á auðveldlega að ráða við lausan eld í stærsta brunahólfinu.

Byggingin með vöktuðu brunaviðvörunarkerfi auk vatnsúðakerfi. Áhætta lítil.

Austurhlíðarvegur 2

Fiskverkun Samherja. Húsið skiptist í nokkra hluta og eldvarnarhólfun þokkalega á milli einstakra hluta. Heildarfermetrafjöldi húsnæðis tæpir 3.000 fermetrar. Vatnsöflun nokkuð góð. Vatnspörf við slökkvistarf er um 5.000 ltr/mín. Brunahani vatnsveitu Þingeyjarsveitar við húsið og skilar hann 2.800 l/min. Þá hefur slökkviliðið yfir að ráða þremur lausum dælum sem hver um sig skilar 2.000 l/min.og stutt í vatnsöflun í Reykjadalssá. Slökkviliðið hefur nægjanlegt magn af fæðilögnum 3“ til að leggja frá Reykjadalssá að byggingunni.

Einnig á slökkviliðið lausan monitor sem afkastar um 2.600 l/min. Þannig að vatnsöflun á ekki að vera vandamál.

Byggingin er búin vöktuðu brunaviðvörðunarkerfi.

Peistareykjavirkjun

Ný virkjun, sjálfvirkur slökkvibúnaður. Áhætta lítil.

Kröfluvirkjun

Eldri virkjun Landsvirkjunar. Eldvarnir góðar, áhætta lítil.

Vaðlaheiðargöng

Sjá viðbragðsáætlun.

Miðað við búnað slökkviliðsins, dælubíla, lausar dælur og annan búnað er talið að slökkviliðið eigi að ráða við þessar áhættur á fyrstu stigum elds. Allar stærri áhættur á starfssvæðinu eru tengdar vöktuðu brunaviðvörðunarkerfum og er því gert ráð fyrir því að eldur uppgötvist á fyrstu stigum. Því er ekki gert ráð fyrir því að þessar byggingar verði alelda áður en slökkvilið kemur að.

Miðað við stærstu áhættunna þ.e. Austurhlíðarveg 2 þar sem vatnsþörfin getur verið allt að 5.000 ltr þarf hámark 8 til 9 slökkviliðsmenn á stúta auk 2.600 ltr monitors. Á því byggir að 17 slökkviliðsmenn auk 20 manna varaliðs eiga að höndla verkefni af þessu tagi.

Núverandi skipulag slökkviliðsins er því talið fullnægjandi.

2. Þjónustustig

Þjónustu slökkviliða er skipt upp í eftirfarandi sex meginþjónustuflokka:

Í reglugerð um starfsemi slökkviliða 747/2018 segir í 15. gr. c lið:

„Undir 5.000 íbúar á starfssvæði slökkviliðs: Slökkvilið er mannað af slökkviliðsmönnum í hlutastarfi sem ekki hafa fasta viðveru á slökkvistöð en eru skyldugir til að mæta í útköll eftir föstu skipulagi.“

Þá er einnig tekið mið af sömu reglugerð greinum 16 og 20. Þannig að ein útkallseining skuli vera til staðar miðað við tímamörk útkallssvæða. Þar er tilgreindur lágmarksfjöldi slökkviliðsmanna miðað við slökkvistarf og reykköfun á útkallssvæði 1 skuli vera 5 menn. Miðað við þessar forsendur mun 16 manna hópur slökkviliðsmanna auk slökkviliðstjóra og varaslökkviliðsstjóra geta uppfyllt þessar kröfur.

1. Vatnsöflun og slökkvistarf utanhúss

Slökkviliðið sinnir slökkvistarfi utanhúss. Allir slökkviliðsmenn BSP hafa fengið og fá þjálfun í vatnsöflun og slökkvistarfi utanhúss. Alls eru 17 meðlimir í liðinu sem taka útköll samkvæmt föstu skipulagi auk slökkviliðsstjóra og aðstoðarslökkviliðsstjóra samtals 19. Þá hefur slökkviliðið yfir að ráða 20 öðrum slökkviliðsmönnum Þjálfun skal vera í samræmi við 17 gr. laga nr. 75. /

2000. það er að lágmarki 20 klst. á ári en aukalega 25 tímar hjá slökkviliðsmanni með reykköfun.

2. *Slökkvistarf innanhúss og reykköfun*

BSP sinnir slökkvistarfi innanhúss auk þess að slökkvistarf í jarðgöngum vegna Vaðlaheiðarganga mun verða hluti af verkefnum liðsins sjá 6.1. Af 17 slökkviliðsmönnum hafa 14 gild reykköfunarréttindi þ.e. hafa lokið tilskyldu námi, gengist undir læknisskoðun og staðist þrekpróf. Reynt er að tryggja að alltaf sé ásættanlegur fjöldi slökkviliðsmanna með gild réttindi miðað við þjónustustig. Þjálfun skal vera í samræmi við 19. gr. laga nr. 75/2000. Þar segir að reykkafarar skulu þjálfa 25 klst í reykköfun auk 20 klst. Lögboðinna æfinga. Svo og reglugerð um reykköfun og reykköfunarbúnað nr.1088/ 2013.

3. *Björgun fólks með klippum, glennum og öðrum útbúnaði, m.a. úr bílflökum*

BSP hefur til umráða búnað til björgunar m.a. úr bílflökum og sinnir slíkum verkefnum. Um er að ræða tvö sett af björgunarbúnaði staðsett á slökkvistöðinni Laugum og slökkvistöðinni Múlavegi. Slökkviliðsmenn hafa allir hafa fengið grunnþjálfun í meðferð og notkun þeirra.

4. *Viðbrögð við mengunar- og eiturefnaslysum og eiturefnaköfun*

Grunnbúnaður vegna mengunar- og eiturefnaslysa er til sameiginlegur með slökkviliði Norðurþings. Tíu manna hópur innan slökkviliðsins hefur hlotið sérstaka þjálfun í viðbrögðum við mengunar og eiturefnaslysum. Þess utan hafa allir þeir sem hafa löggildingu slökkviliðsmanna grunnþekkingu á mengunar og eiturefnaslysum. Helstu hættur við eiturefnaóhöppum er flutningur á hringveginum á ýmsum efnum í gegn um starfssvæði BSP (milli norður og austurlands). Viðbragðsáætlun við mengunarslysum í verndaráætlun Laxár og Mývatns hefur verið unnin með Umhverfisstofnun en meginhluti starfssvæðis BSP heyrir undir vatnsverndarsvæði Laxár og Mývatns. Sama áætlun er notuð á öðrum svæðum BSP. Menntun og þjálfun slökkviliðsmanna verður í takt við kröfur Mannvirkjastofnunar. Leitað verður eftir aðstoð slökkviliðsins á Akureyri í stærri mengunarslysum sem hefur yfir mun sérhæfðari búnaði að ráða. Þá sinnir slökkviliðið upphreinsun við þjóðvegi t.d. eftir umferðarslys samkvæmt samningi við Vegagerð ríkisins.

5. *Eldvarnareftirlit*

Eldvarnareftirlit skal vera í samræmi við við lög nr. 75. / 2000. svo og reglugerð um eldvarnaeftirlit sveitarfélaga með atvinnuhúsnaði sem tekið hefur verið í notkun, nr.298 / 1994. Slökkviliðsstjóri sinnir eldvarnareftirliti á starfssvæði slökkviliðsins. Gagnagrunnurinn Brunavörður er notaður sem utanumhald um allt er lýtur að eldvarnaeftirliti slökkviliðsins. Gagnagrunnurinn Brunavörður er vistaður og þjónustaður hjá Slökkviliði Höfuðborgarsvæðisins.

6. *Önnur þjónusta*

Sjúkraflutningar

Slökkviliðið sinnir ekki sjúkraflutningum

Vettvangsliðahópur

Slökkviliðið hefur yfir að ráð vettvangsliðum til aðstoðar við t.d. sjúkraflutninga. Á vordögum 2019 var gerður samningur við Heilbrigðisstofnun Norðurlands varðandi aðstoð vettvangsliða slökkviliðsins við sjúkraflutninga. Stefnt er að því að slökkviliðsmenn séu á hverjum tíma allir með vettvangsliðamenntun.

Dælingar

Slökkviliðið sinnir einnig þjónustu við íbúa sveitarfélaganna ef á þarf að halda t.d. hreinsa upp vatn vegna vegna leka o.fl.

Upphreinsun

Þá sinnir slökkviliðið upphreinsun við þjóðvegi t.d. eftir umferðarslys samkvæmt samningi við Vegagerð ríkisins.

Öryggisvöktun

Öryggisvöktun hefur ekki verið framkvæmd af hálfu slökkviliðsins til þessa en þó hefur slökkviliðið tekið að sér vöktun t.d. vegna kvikmyndatöku.

Flugvellir

Tveir flugvellir eru í sveitarfélögunum í Aðaldalshrauni og við Reykjalið. Isavia sér um slökkvi og björgunarstörf gagnvart flugvöllum. Slökkviliðið sinnir þó hlutverki sínu í almannavarnaáætlunum þeim sem til eru fyrir flugvöllina. Sjá flugslysaáætlun almannavarna fyrir Aðaldalsflugvöll.

Þjónusta við önnur brunavarnarsvæði

Brunavarnir Skútustaðahrepps og Þingeyjarsveitar sinnir aðstoð við slökkvistörf á öðrum brunavarnarsvæðum samkvæmt beiðni viðkomandi slökkviliðsstjóra eða lögreglu. Slökkviliðsstjóri metur þörf hveru sinni um mannskap, tæki og búnað sem unnt er að senda til aðstoðar hverju sinni.

Skriflegur samningur er um þessa samvinnu við Slökkvilið Akureyrar og Slökkvilið Norðurþings sjá fylgiskjöl, en viðkomandi sveitarfélag greiðir viðkomandi útkall samkvæmt reikningi.

Þá er einnig í gildi samningur við Brunavarnir á Héraði varðandi gagnkvæma aðstoð á Mývats og Möðrudalsöræfum. BSP getur einnig óskað aðstoðar frá öðrum brunavarnarsvæðum.

Þjónustustig BSP er samkvæmt ofantöldu.

3. Skipulag slökkviliðs

Brunavarnir Skútustaðahrepps og Þingeyjarsveitar er rekið samkvæmt samningi milli sveitarfélaganna. Samþykkt var í báðum sveitarfélögum að sameina slökkviliðin en Þingeyjarsveit rekur slökkviliðið og greiða sveitarfélagin hlutfall af kostnaði miðað við samning. Sveitarstjóri Þingeyjarsveitar er yfirmaður slökkviliðsstjóra.

Brunanefnd er starfsandi skipuð fulltrúum úr sveitarfélögunum og er hún ráðgefandi fyrir sveitarstjórnirnar.

Skipurit fyrir BSP er samkvæmt mynd 1. Markmið með þessari skipan er að yfirbygging sé takmörkuð, að boðleiðir milli yfir- og undirmanna séu einfaldar og skýrar og að lipurt og gott upplýsingaflæði sé milli allra starfsmanna.

Hjá BSP sinnir slökkviliðsstjóri lögboðnum skyldum auk þess að sinna eldvarnaeftirliti, stöðugildið er 100%. Þá stendur slökkviliðsstjóri allt að 20 daga í mánuði á bakvakt samkv. ráðningarsamningi.

Hluttur eldvarnaeftirlits af starfi slökkviliðsstjóra er um 40-50%.

Varaslökkviliðsstjóri þiggur þóknun fyrir þá bindingu sem starfinu fylgir en auk þess tekur allt að 10 sólarhringa á mánuði í bakvakt.

En samkvæmt reglugerð um starfsemi slökkviliða 7 gr. skal slökkviliðsstjóri eða varaslökkviliðsstjóri ávallt vera á vakt eða bakvakt.

Samkvæmt 15. gr. Reglugerðar um starfsemi slökkviliða 747/2018 er mönnun slökkviliðsins sett upp samkvæmt föstu skipulagi. Það eru 17 slökkviliðsmenn sem sinna þessum hluta starfsins. Á hverjum tíma er ein útkallseining til staðar auk slökkviliðsstjóra eða varaslökkviliðsstjóra, en samkvæmt sömu reglugerð skulu þeir alltaf vera á vakt eða bakvakt. Þess utan eru 20 slökkviliðsmenn til staðar en ekki er gerð krafa um að þeir uppfylli réttindi til reykköfunar.

Miðað við stærstu áhætturnar þ.e. Austurhlíðarveg 2 þar sem vatnspörfin getur verið allt að 5.000 ltr þarf hámark 8 til 9 slökkviliðsmenn á stúta auk 2.600 ltr monitors. Á því byggir að 17 slökkviliðsmenn auk 20 manna varaliðs eiga að höndla verkefni af þessu tagi.

Æfa þarf menn sérstaklega og mennta í vinnu við eld í jarðgöngum og einnig í umgengni varðandi eldsvoða í virkjunarmannvirkjum en þrjár virkjanir Landsvirkjunar verða á svæði BSP. Menntunaráætlun liðsins (sjá fylgiskjal).



Mynd 1. Skipurit Brunavarna Skútustaðahrepps og Þingeyjarsveitar.

Slökkviliðsstjóri annast daglegan rekstur BSP á grundvelli laga, reglugerða og samninga um BSP. Slökkviliðsstjóri ber ábyrgð á daglegri yfirstjórn gagnvart sveitarstjóra og í forföllum hans ber varaslökkviliðsstjóri þá ábyrgð.

Helstu verkefni daglegrar yfirstjórnunar eru að:

- *stjórna starfseminni og samræma og tryggja að öll svið slökkviliðsins vinni sem traust heild að þeim markmiðum sem því eru sett*
- *sjá um áætlanagerð og fjárhagslegan rekstur BSP og að heildarstarfsemin sé innan fjárhagsramma*
- *stuðla að góðri þjónustu gagnvart almenningi og fylgja eftir þörfum og breytingum samfélagsins*
- *sjá til þess að starfsemin sé vel kynnt*
- *stuðla að góðu samstarfi við þá aðila sem tengjast starfseminni*
- *vinna að því að búnaður liðsins, færni og menntun starfsmanna sé í samræmi við þjónustustig*
- *stuðla að jákvæðum og framsæknum starfsanda sem hvetur einstaklinga til þess að ná settum markmiðum*
- *Öll áætlanagerð (slökkvi, mengunar, brunavarnaáætlana)*

3.1. Skipulag

Að sinna öllum helstu þáttum slökkvistarfa, vatnsöflun bæði úr brunahönum og úr opnum vatnsbólum. Unnið er með flutning vatns á eldstað með tankbílum. Slökkviliðið er fært til að sinna slökkvistarfi bæði innan og utanhúss, vinna að reykköfun og reyklosun. Slökkviliðið sinnir aðstoð við slökkvistörf í nágrennasveitarfélögum samkvæmt beiðni og samningum sbr. Lög 75/2000. Slökkviliðsstjóri metur í hvert skipti hversu marga menn hægt er að senda til aðstoðar.

Eldvarnareftirliti er sinnt af slökkviliðsstjóra. Eldvarnareftirlitið sinnir eftirliti á öllu starfsvæðinu. Öryggisvöktun er sinnt eftir beiðnum húseiganda og/eða kröfu slökkviliðsstjóra og ýmis vinna þar sem tækjabúnaður slökkviliðsins er notaður/leigður t.d. dæling og þvottur sinna slökkviliðsmenn í aukavinnu.

Mengunarvarnir er þáttur sem sveitarfélögunum er skylt að sinna. Slökkviliðið hefur lágmarks búnað til að takast á við minniháttar mengunaróhöpp á landi í samstarfi við nágrennasveitarfélög þ.e. Norðurþing með búnaði sem er sameign liðanna. Slökkviliðsmenn hafa hlotið þjálfun í að bregðast við mengunaróhöppum sbr. skyldur slökkviliða sjá 11. gr. laga 75/2000. Þessum þætti verður eingöngu sinnt gagnvart smærri tilfellum. Í stærri atburðum er leitað eftir aðstoð frá Slökkviliði Akureyrar þar sem BSP hefur t.d. ekki yfir að ráða eiturefnagöllum.

Sérstök viðbragðsáætlun vegna mengunavarnarslysa á vatnsverndarsvæði Laxár og Mývatns er til og er hluti verndaráætlunar svæðisins <http://ust.is/library/Skrar/Einstaklingar/Fridlyst-svaedi/Fridlysingar/verndaraetlun%20Mývatns%20og%20Laxár-www.pdf>.

Vatnsverndarsvæðið þekur tvo þriðju af starfssvæði BSP. Þessi viðbragðsáætlun gildir þá einnig fyrir önnur svæði á starfssvæði BSP. Kvaðir á slökkviliðið vegna þessarar viðbragðsáætlunar eru ekki aðrar en samrýmast lögum og reglum.

Búnaður til björgunar á fastklemmdu fólki er til staðar á tveim starfsstöðum slökkviliðsins og hafa allir slökkviliðsmenn hlotið þjálfun í notkun búnaðarins.

Við almannavarnaraðstæður er unnið eftir skipulagi almannavarna.

Búnaðarlisti er vistaður í tölvukerfi Slökkviliðs Þingeyjarsveitar. Búnaðarlisti uppfærir reglulegar og er sendur Húsnæðis og Mannvirkjastofnun árlega.

3.2. Forvarnarstarf

Dagleg umsýsla forvarnadeildar heyrir undir slökkviliðsstjóra. Allt utanumhald varðandi eldvarnareftirlit er í gagnagrunninum Brunaverði. Í þeim gagnagrunni er listi fyrir alla skoðunarskilda staði innan svæðisins og hversu margar skoðanir hafa verið gerðar undanfarin ár. Skoðunarskildum stöðum hefur fjölgað mjög á síðustu árum og flestir í formi gististaða en í byrjun maí 2017 eru 103 gististaðir með rekstarleyfi. Skoðunum hefur einnig fjölgað úr 35 2014 í 77 skoðanir 2017. Ekki er skilgreint hversu hátt starfshlutfall eldvarnareftirlitið er af starfi slökkviliðsstjóra en miðað við umfang má ætla að það sé um 40-50%.

Gera skal kröfu um að slökkviliðsstjóri hafi starfsréttindi, þ.e. eldvarnareftirlitsmaður I, II og III samkvæmt 15. og 17. grein laga nr. 75. / 2000. Slökkviliðsstjóri hefur sótt öll námskeið Mannvirkjastofnunar varðandi eldvarnareftirlit. Þá hefur hann einnig sótt

námskeið varðandi gagnagrunninn Brunavörð auk þess að vera með atvinnunám slökkviliðsmanna. Slökkviliðsstjóri sinnir eldvarnareftirliti í samræmi við gildandi reglugerð.

Allar upplýsingar um skoðunarskylda staði á starfssvæðinu eru vistaðar í gagnagrunninum Brunavörður. Þar er ská yfir allt atvinnuhúsnaði í sveitarfélögunum, skoðunartíðni hvers staðar fyrir sig og allar skoðanir frá árinu 2013.

Helstu verkefni forvarnardeildar eru:

- *skoðun teikninga í samstarfi við byggingarfulltrúa*
- *úttekt á skoðunarskyldum stöðum, skv. reglugerð um eldvarnaeftirlit sveitarfélaga, listi vistaður í gagnagrunninum Brunaverði*
- *umsögn vegna veitinga- og gististaða vegna rekstrarleyfa*
- *sérstakt eftirlit með mannmörgum stöðum, t.d. veitinga- og samkomuhúsum*
- *fræðsla fyrir almenning um eldvarnir*
- *fræðsla í skólum um eldvarnir*
- *slökkviliðsstjóri hefur setu rétt á fundum byggingarnefnda*
- *fagleg og rekstrarleg ábyrgð forvarna er í höndum slökkviliðsstjóra.*

3.3. Útkallsstarf

Útkallsstarfi er sinnt frá þrem starfsstöðvum. Melgötu Stórutjörnum, Kvíhólsmýri Laugum og Múlavegi Mývatnssveit. Kvíhólsmýri er megin slökkvistöð og þar er megnið af búnaði liðsins geymdur. Á hinum stöðvunum tveim eru sinn bíllinn á hvorum stað.

Ekki er um hafnir að ræða á starfssvæði BSP utan höfn í Flatey á Skjálfanda en BSP hefur gert sérstakar ráðstafanir á því svæði þar sem ekki er um fasta búsetu að ræða í eyjunni. Ákveðnir aðilar sem best þekkja til í eyjunni og dvelja þar manna mest hafa umsjón með að hlutirnir þar séu í lagi.

Af 19 starfsmönnum BSP 17 öðlast löggildingu með reykkafararéttindi. Ekki eru þó allir með gild reykkafararéttindi þar sem þeir hafa ekki viðhaldið þrekprófi eða staðist læknisskoðun. Þeir tveir sem ekki luku prófi með reykköfunaréttindi luku bóklegu og verklegu námi frá Brunamálaskólanum.

Æfingaáætlun er sett upp að hausti á hverju ári. En með hliðsjón af reynslu varðandi veðurfar og annað er ekki fastmótað fyrirfram hvaða þættir verða teknir fyrir hverju sinni. Auglýst er fyrirfram með tölvupósti og sms skilaboðum hvað til stendur að gera hverju sinni. Æfingaráætlun er send með tölvupósti á slökkviliðsmenn. Æfa þarf menn sérstaklega og mennta í vinnu við eld í jarðgöngum og einnig í umgengni varðandi eldsvoða í virkjunarmannvirkjum. Þá geymir slökkviliðsstjóri skrá yfir allar æfingar liðsins og mætingar manna.

Stuðst er við leiðbeiningar Húsnaðis og Mannvirkjastofnunar um æfingar af ýmsum toga.

Fyrsta útkallseining er að lágmarki fimm menn, bílstjóri/dælumaður, tveir reykkafarar, stjórnandi reykkafara og svo stjórnandi. Með nýju fyrirkomulagi þar sem mæting í útköll er eftir föstu skipulagi er ávallt tryggt að ein viðbragðseining er ávallt til taks. Búnaður liðsins hefur verið endurnýjaður verulega á síðastliðnum árum. Fjarskipti BSP fara fram með Tetra stöðvum sem og fjarskipti reykkafara.

Skrá yfir menntun slökkviliðsmanna er geymd hjá slökkviliðsstjóra auk þess sem skráning yfir slíkt er hjá Húsnæðis og Mannvirkjastofnum.

Slökkviliðið er útbúið grunnbúnaði til að takast á við þekkt eitur og spilliefni sem vitað er að eru á starfssvæðinu eða fara um það. Slökkviliðsmenn hafa hlotið grunnþjálfun í notkun á mengunarvarnarbúnaði.

Dagleg umsýsla eldvarnareftirlit og útkallssvið heyrir undir slökkviliðsstjóra. Gera skal kröfu um að slökkviliðsstjóri hafi starfsréttindi samkvæmt 13. og 17. grein laga nr. 75. 2000. Slökkviliðsstjóri og varaslökkviliðsstjóri sinna bakvöktum utan dagvinnutíma en einnig geta aðrir starfsmenn liðsins, sem hlotið hafa löggildingu sinnt því. Að öðru sem snýr að útkallsstarfi slökkviliðsins fer það eftir gildandi reglugerð hverju sinni.

Útkallssviði má í raun skipta upp í fjögur starfssvið:

- *slökkvilið*
- *almannavarnir*
- *tæki og búnaður*
- *umhverfis og mengunarvarnir*

Slökkviliðsstjóri stýrir ofangreindum starfssviðum og starfsmenn sinna tilfallandi verkefnum sem þeim eru látinn í hendur.

Slökkvilið er mannað af liðinu öllu þ.e. 19 slökkviliðsmenn í fyrsta útkalli, slökkviliðsstjóri og aðstoðarslökkviliðsstjóri meðtaldir. Í þessum þætti er allt sem lýtur að björgunar og slökkvistörfum.

Varðandi almannavarnir er slökkviliðsstjóri tengiliður liðsins. Að öðru leiti er hlutverk slökkviliðsins skilgreint í áætlunum almannavarna.

Tæki, húsnæði og annar búnaður og allt eftirlit með þeim er í höndum slökkviliðsstjóra og aðstoðarslökkviliðsstjóra.

Umhverfis og mengunarvarnir og viðbrögð við þeim eru í höndum liðsins alls.

Allt sem snýr að fjarskiptum er í höndum slökkviliðsstjóra.

Helstu verkefni

Slökkviliðsstjóri samhæfir búnað og menntun starfsmanna í samræmi við mótaða stefnu liðsins í brunavarnaráætlun sem er að uppfylla ávallt þær kröfur sem gerðar eru út frá skilgreindu þjónustustigi liðsins og breytingum sem verða á áherslum í samfélaginu. Hann leggur mat á einstaka þætti starfseminnar og kemur með tillögur um þróun og úrbætur.

Helstu verkefni eru á sviði:

- *björgunar- og slökkvistarfa*
- *viðbragða vegna mengunarslysa*
- *umhirðu húsnæðis*
- *umhirðu bifreiða og búnaðar*
- *almannavarna*

- *viðhalds og prófunar á fjarskiptakerfum*
- *æfingar og þjálfun starfsmanna*

Fagleg og rekstrarleg ábyrgð útkallsdeildar er í höndum slökkviliðsstjóra. Varaslökkviliðsstjóri og varðstjórar bera faglega ábyrgð gagnvart slökkviliðsstjóra og eru varðstjórar við stjórnun á vettvangi.

Allir slökkviliðsmenn fá þjálfun í að leysa sérhvert verkefni sem kemur inn á borð slökkviliðsins miðað við þeirra menntunarstig. Eins og áður sagði eru 12 menn sem hlotið hafa löggildingu sem reykkafarar en auk þess eru tólf slökkviliðsmenn sem hlotið hafa menntun sem Vettvangsliðar (First Respond) eða meiri menntun í slyshjálpi. Þannig eiga menn að geta gengið í hvaða störf sem upp koma. Þá var á vordögum 2019 gengið frá samningi við Heilbrigðisstofnun Norðurlands eystra varðandi þjónustu vettvangsliða við sjúkraflutninga í Mývatnssveit og Þingeyjarsveit. Til að unnt sé að hafa þrjár útkallseiningar klárar í slökkviliðinu (ein til staðar hverju sinni) eru 12 reykkafarar lágmarksfjöldi. Í samræmi við menntun, þjálfun, þjónustustig og öryggi slökkviliðsmanna mun liðið uppfylla kröfur þjónustustigsins. Ekki eru þó allir sem hafa tilskilin réttindi til að aka meiraprófsbifreiðum og aðrir ekki færir um að stunda reykköfun.

Aðgerðarskipulag í útköllum hjá BSP er með þeim hætti að varðstjóri 1 stjórnar reykköfunarhópi liðsins á vettvangi og varðstjóri 2 vatnsöflunarhópi. Í útköllum skipuleggur stjórnandi hvert verkefni manna er á ákveðnum stöðum.

Þeir sem hafa réttindi sem reykkafarar þurfa að ljúka námskeiðum um eld í jarðgöngum auk námskeiða 3 og 4 hjá brunamálaskólanum. Þannig er lágmarksfjöldi slökkviliðsmanna sem hefur nauðsynlega þekkingu á vinnu við björgunarklippum og hættulegum efnum.

Allir nýjir slökkviliðsmenn liðsins fara í fjarnám í brunamálaskólanum og ljúka þar grunnnámi fyrir hlutastarfandi slökkviliðsmenn. Stefnt er að því að nýir slökkviliðsmenn gangi í gegn um fjarnám brunamálaskólans í kjölfarið á því að þeir hefja störf.

Þessir 17 slökkviliðsmenn ásamt aðstoðarslökkviliðsstjóra og slökkviliðsstjóra sinna öllum þjónustustigum liðsins að jöfnu. Í smærri útköll er gert ráð fyrir einni útkallseiningu en síðan er ræst út eftir þörfum og eðli útkallsins. Þá er og eins og áður sagði 20 manna varalið til staðar.

3.3.1 Menntun vegna viðbragða við eldi í jarðgöngum

Gerð hefur verið viðbragðsáætlun fyrir Vaðlaheiðargöng sem verða 7 km löng, tvíbreið jarðgöng milli Eyjafjarðar og Fnjóskadals. Samkvæmt drögum slökkviliðsstjóra að kröfum um viðbragðsgetu BSP vegna gangnanna, þá er gert ráð fyrir að sérþjálfar 8 – 12 manns í viðbrögðum við eldi í jarðgöngum.

Slík þjálfun er ekki í boði á Íslandi. Til að viðhalda menntunarstigi liðsins þarf að gera ráð fyrir árlegum kostnaði vegna þjálfunar tveggja slökkviliðsmanna í æfingarbúðum erlendis. Einnig mætti senda fjóra menn annað hvert ár.

Þó mun verða reynt með samvinnu slökkviliða á Íslandi að sameinast um námskeið þar sem reynt verður að fá erlenda fyrirlesara/kennara til landsins. En vilyrði er frá Vegagerð ríkisins um æfingaraðstöðu í gömlu Oddskarðsgöngunum.

Menntun og æfingar vegna jarðgangna eru samkvæmt 10. og 11. gr. reglugerðar nr. 614/2004 um brunavarnir í samgöngumannvirkjum.

Menntun, þjálfun og mönnun skal ávallt vera í takt við skilgreint þjónustustig liðsins samkv. 2 kafla. Nauðsynlegt er að tryggja nægjanlegt fjármagn í fjárhagsáætlun hverju sinni til að bæta við og viðhalda nauðsynlegri þekkingu innan liðsins í þeim málaflokkum sem nauðsyn krefur.

3.4. Vettvangssliðar/önnur verkefni

Sett hefur verið upp vettvangsliðahópur innan slökkviliðsins sem kemur til aðstoðar við sjúkralið sé eftir því óskað. Alls eru 12 slökkviliðsmenn sem hafa hlotið þjálfun sem vettvangsliðar. Hefur þetta skapast af löngum útkallstíma sjúkrabifreiða og lækna á starfssvæði BSP. Samningur hefur verið undirritaður milli slökkviliðsins og Heilbrigðisstofnunar Norðurlands eystra. HNE mun sjá um menntun slökkviliðsmanna. Vorið 2020 munu allir slökkviliðsmenn hafa hlotið viðeigandi menntun vettvangsliða. Þess utan hafa einstaka slökkviliðsmenn aflað sér grunnenntunar sjúkraflutninga EMT-B.

Aðstoð við önnur slökkvilið.

Samkvæmt reglugerð 747/2018 er slökkviliðum gert að semja sín á milli um viðbragð vegna útkalla óháð sveitarfélagamörkum. Þetta þýðir að það slökkvilið sem á um skemmstan veg að fara skal sinna útkallinu. Þetta ákvæði mun breyta töluvert miklu í starfsemi BSP og hafa samningar þess efnis verið gerðir við nágrannaslökkvilið vegna þessa. Samningar við Slökkvilið Akureyrar og Slökkvilið Norðurþings. Sjá fylgiskjöl.

3.5 Viðvaranir, upplýsingagjöf og viðbragð

Viðvörðunarbúnaður er á ábyrgð slökkviliðsstjóra. Einungis er um að ræða sírenur slökkvibíla, sumar með kallkerfi. Viðvaranir til almennings eru gefnar út í samráði við AVP og sendar til fjölmiðla samkvæmt boðleiðum AVP.

BSP hefur fært sig frá VHS fjarskiptum yfir í notun á Tetra vegna viðbragðsáætlana Vaðlaheiðargangna en þar mun einungis vera hægt að nota Tetra fjarskipti auk GSM síma. Fjarskipti reykkafara eru einnig um Tetra.

16 slökkviliðsmenn BSP sem sinna útköllum eftir föstu skipulagi munu bera Tetra talstöðvar liðsins með svokölluðu „Call out“ kerfi.

Þá bera allir slökkviliðsmenn BSP á sér GSM síma en útkall BSP fer fram í gegn um sms kerfi GSM en sem komið er auk þess sem ræst er út með „Call out“ kerfi Tetra. Erfitt getur verið að ná GSM sambandi víða á svæðinu. Almannaþingir hafa verið beðnar um að beita sér gagnvart símafyrirtækjum varðandi úrbætur.

Neyðarsvörun er í höndum Neyðarlínunnar sem hefur upplýsingar um alla slökkviliðsmenn sem skráðir eru í gagnagrunn Neyðarlínunnar, Bjargir og einnig sér hún um að kalla út slökkviliðið með SMS skilaboðum. Hlutverk slökkviliðs í almannavá eru skilgreind í viðbragðsáætlunum almannavarna.

Viðvaranir til almennings eru gefnar út í samráði við Almannavarnir Þingeyinga AVP og sendar til fjölmiðla samkvæmt boðleiðum AVP. Helstu áhættur sem gætu krafist slíkra tilkynninga eru t.d. virkjun viðbragðsáætlana AVP.

Samkvæmt upplýsingum frá Neyðarlínu er meðal svartími 3,64 sek. og greiningartími er allt að 1.5 mín en það fer eftir eðli útkallsins. Unnið er eftir greiningarkerfi Neyðarlínunnar. Slökkviliðsstjóri ber ábyrgð á samskiptum við Neyðarlínuna og forsendum fyrir greiningu beiðna.

Eins og áður er komið fram sér Neyðarlínan um boðun á slökkviliðinu með SMS skilaboðum í Tetra stöðvar og GSM síma. Boðunin er gerð samkvæmt fyrirmælum slökkviliðsstjóra. Viðmiðið sem notast er við, er að fyrsti slökkvibíll skal vera kominn úr stöð innan 5 mín. Miðað er við eðlilegar aðstæður, ef veður eða aðrar náttúruhamfarir hamla ekki.

Varðandi slökkviliðið sér slökkviliðsstjóri um að uppfæra boðleiðir slökkviliðsmanna. Uppfærslur eru alltaf gerðar þegar breytingar verða á mannskap. Hjá BSP er ekki gerður greinamunur á boðun slökkviliðs vegna almannavarnar ástands.

Í slökkvistarfi er miðað við að vatn sé komið á stút innan 30 sek. frá því að dælubíll með 5 mönnum stöðvar við eldstað. Er þessi ferill æfður og tímatekinn. Allt slökkvistarf á að vera komið í gang innan þriggja mín. frá því að slökkviliði kemur á staðinn.

Viðbragðstíma er skipt upp í þrjú tímabelti og flokka (sjá mynd). Í fyrsta tímabeltinu, útkallssvæði I, eru aðgerðir hafnar innan 10 mín. frá boðun (grænt), í tímabelti tvö, útkallssvæði II; eru aðgerðir hafnar innan 15 mín. (gult) og í þriðja tímabeltinu, útkallssvæði III, eru aðgerðir hafnar innan 20 mín. (rautt). Þessi tímabelti eru sýnd á meðfylgjandi korti. Heppilegt er ef staðir utan 20 mínútna viðbragðs séu heimsóttir árlega og skoðaðir af eldvarnareftirliti gagnvart reykskynjurum, slökkvitækjum og rýmingarleiðum og íbúar þessara staða gerðir meðvitaðir um viðbragðstíma slökkviliðsins. Þó er slíkt háð friðhelgi einkalífs. Nauðsyn getur reynst að gera auknar kröfur um brunavarnir vegna bygginga sem eru utan 20 mínútna útkallstíma.

Samkvæmt reglugerð 747/2018 er slökkviliðum gert að semja sín á milli um viðbragð vegna útkalla óháð sveitarfélagamörkum. Þetta þýðir að það slökkvilið sem á um skemmstan veg að fara skal sinna útkallinu. Þetta ákvæði mun breyta töluvert miklu í starfsemi BSP og hafa samningar þess efnis verið gerðir við nágrannaslökkvilið vegna þessa.

Til að mynda mun Slökkvilið Akureyrar nú sinna öllum bráðaútköllum í Fnjóskadal og Ljósavatnsskarði með tilkomu Vaðlaheiðarganga og þannig styttest útkallstímí á heilli útkallseiningu verulega og öryggi íbúa og vegfarenda eykst.

3.6 Útkallstími kafli 3.4

Sjá kort í fylgiskjölum.

4 Húsnæði og tækjabúnaður

Allir útkallsstaðir liðsins eru útbúnir öllum þeim búnaði sem þurfa þykir á viðkomandi svæði og mannskapur er til að nota. Þetta er gert til þess að sem best nýting fái úr búnaðinum og því fjármagni sem fæst til búnaðarkaupa.

Varðandi lágmarksbúnað BSP er stuðst við „Leiðbeiningar Mannvirkjastofnunar um mat á búnaði og mannaflapörf nr. 6.053“.

Hér á eftir eru upplýsingar um húsnæði, bifreiðar og annan búnað BSP. Fjármagnsstefna, endurnýjunaráætlun og fjármagn til rekstursins er ákveðið af sveitarstjórnnum Skútustaðahrepps og Þingeyjarsveitar í samþykktum fjárhagsáætlunum hvers árs.

Búnaður er afskrifaður í samræmi við lög og reglugerðir sem við eiga sjá leiðbeiningar Mannvirkjastofnunar nr. 6.065.

Áætlaður heildar rekstrarkostnaður er um kr. 30.700.000.- á árinu 2019. Ekki er lagt fyrir fé til endurnýjunar á búnaði heldur leggja sveitarfélögin út fyrir kaupum í hvert skipti.

4.1 Húsnæði

Slökkvistöðvar BSP eru þrjár:

- *Við Melgötu Stjórutjörnum*
- *Við Kvíhólsmýri Laugum*
- *Við Múlaveg Skútustaðahreppi*

BSP leigir slökkvistöðvarnar af Eignasjóðum Skútustaðahrepps og Þingeyjarsveitar.

Melgata Stórutjörnum

Ljómandi gott húsnæði sem hentar undir slökkvibifreið og annan lausan búnað en er ekki hólfað niður til geymslu á t.d. fatnaði eða starfsmannaaðstöðu.

Húsnæðið þjónar ágætlega tilgangi sínum í dag. Slökkviliðsmönnum búsettum í næsta nágrenni við slökkvistöðina hefur fækkað verulega á undanförunum árum og ekki útlit fyrir að þeim fjölgi í bráð. Einungis einn slökkviliðsmaður er starfandi í nágrenni við slökkvistöðina Melgötu. Fyrirséð er þó að þörfin fyrir fullbúna slökkvistöð á Stórutjörnum minnkar með tilkomu Vaðlaheiðargangna þar sem viðbragðstími slökkviliðs Akureyrar er orðinn mjög skammur sbr. áðurnefndan samning við Slökkvilið Akureyar.

Kvíhólsmýri Laugum

Skínandi gott húsnæði þar sem meginhluti búnaðar BSP er geymdur. Húsið er stálgrindarhús byggt 2007. Aðstaða til geymslu bifreiða er góð en tvær útkeyrsludyr eru á húsinu. Þá er einnig gott rými fyrir annan búnað í húsinu. Stefnt er að því að hólfu húsið betur niður varðandi búningaaðstöðu og fyrir annan viðkvæmari búnað liðsins. Kaffistofa er í húsinu. Þá vantar baðaðstöðu fyrir slökkviliðsmenn.

Slökkvistöðin að Laugum er aðalstöð slökkviliðsins. Húsnæðið er ljómandi gott undir bifreiðar og annan slökkvibúnað. Aðstaða fyrir slökkviliðsmenn er þó ekki eins og best verður kosið og þarf að loka af svæði fyrir persónubúnað og koma upp sturtu og snyrtiaðstöðu fyrir slökkviliðsmenn. Slíkt er hægt með því að setja milliloft í húsið að hluta.

Gert er ráð fyrir því að vorið 2020 verði milliloft og búningsaðstaða komin í mun betra horf og fullfrágengið vorið 2021.

Múlavegur Mývatnssveit

Húsnæðið er einungis bílskúr fyrir eina slökkvibifreið. Engin aðstaða er fyrir slökkviliðsmenn að neinu tagi og varla pláss fyrir annan búnað slökkviliðsins s.s. lausar dælur ofl. Bæta þarf úr aðstöðu í Mývatnssveit og þá helst með byggingu nýrrar slökkvistöðvar.

Kjarni Laugar

Slökkviliðsstjóri hefur sína skrifstofu í skrifstofuhúsnæði Þingeyjarsveitar að Kjarna Laugum.

4.2 Búnaður

Búnaður BSP er rekinn sem ein heild og er það gert til að nýting verði sem best (í samræmi við viðbragðsáætlun). Ekki er allur búnaður á öllum stöðunum en með þessari niðurröðun er reynt að fá sem bestu nýtingu úr því fjármagni sem fæst til búnaðakaupa.

Mestur búnaður er á Laugum. Á útstöð á Stórutjörnum og Mývatnssveit er góður grunnbúnaður og stefnt er að því að stuðningsbúnaður komi frá Laugum þegar þörf er á.

Varðandi annan búnað slökkviliðs, dælur, slöngur, stúta o.s.frv. er búnaðarlisti í vörslu slökkviliðsstjóra vistaður í tölvukerfi Þingeyjarsveitar. Sá listi er uppfærður reglulega þegar endurnýjun verður á búnaði.

Mannvirkjastofnun er árlega sendur listi yfir allan búnað slökkviliðsins. Þá er hluti búnaðarins eftirlitsskyldur t.d. reykköfunaræki, loftpressa til hleðslu á loftkútum fyrir reykköfunartæki, björgunarklippur ofl. Skoðunarskýrslur eru í geymslu slökkviliðsstjóra. Þá er einnig haldin skrá yfir endingu og líftíma hlífðarbúnaðar slökkviliðsins (slökkvigalla) og hjálmar.

Gert er ráð fyrir því að í ársbyrjun 2020 muni BSP fá 7 tonna Iveco slökkvibifreið útbúna með One Seven froðukerfi ásamt ýmsum öðrum búnaði. Bifreiðin var pöntuð í samvinnu við Slökkvilið Akureyrar sem gerði samhljóða samning við Vaðlaheiðagöng. Bifreiðin er hugsuð til nota í jarðgöngum, búin loftbanka fyrir reykkafara og er auk froðukerfis búin monitor á stuðara, hitamyndavél ofl.

Bifreiðin mun auk þess verða fyrsti útkallsbíll slökkvistöðvarinnar að Kvíhólsmýri Laugum.

Einnig tók samingurinn á öðrum búnaði eins og reykköfunartækjum, hjálmum og hitamyndavélum þ.e. handvélum.

Við þessar breytingar mun verða endurskipulagning innan slökkvistöðva á starfssvæði BSP. Bifreiðin Ford 550 árg 2005 er farin úr slökkvistöð Kvíhólsmýri í slökkvistöð Múlavegi þar sem ný Iveco bifreið mun verða staðsett að Kvíhólsmýri. Þá voru reykköfunartæki Scott færð af Kvíhólsmýri og í stöðina að Múlavegi. Þar með endurnýjast eldri reykköfunartæki sem staðsett hafa verið að Múlavegi og verða lögð af. Þá munu björgunarklippur Lukas, fara með Ford bifreiðinni í Múlaveg. Nýjar samskonar Lukas björgunarklippur eru á Laugum og verða í Iveco bifreiðinni.

Með þessari endurskipulagningu munu búnaðarmál slökkviliðsins batna verulega og öryggi íbúa og vegfarenda aukast.

Mikilvægt er að passa upp á að bifreiðarfloti slökkviliðsins haldist í góðu standi og hugað verði að endurnýjun bifreiðanna með eðlilegum hætti. Nýrri bifreiðar í dag hafa til að mynda miklu meiri og öruggari öryggisbúnað til að tryggja ökumann og farþega.

- Dælubílar skulu að öllu jöfnu ekki vera eldri en 15 ára. Þá þarf að huga að uppfærslu og eða endurnýjun á tankbifreið sem í dag er staðsett á Stórutjörnum. (sjá framkvæmdaáætlun)

Rekstur bifreiðanna er á reikning BSP í fjárhagsáætlun.

- Sá afskriftatími sem stuðst er við varðandi bifreiðar er í reynd allt of langur. Bifreiðar slökkviliða eru forgangs og neyðaraksturs tæki sem þurfa öllum stundum að uppfylla ítrustu kröfur um öryggi og notagildi í takt við kröfur samfélagsins sem þeim er ætlað að þjóna.

Melgata Stórutjörnum:

- Man 19-290 árg 1989 tankbíll sem tekur 8.000 ltr. Slökkvidæla Godiva 8/8 (2000 ltr/mín við hámarksafköst). Eignarhald Þingeyjarsveit.

Kvíhólsmýri Laugar:

- Man 8- árg. 1979 dælubíll. Slökkvidæla Ruberg 8/8 (2000 ltr/mín við hámarksafköst) 2000 ltr. vatnstankur. Eignarhald Þingeyjarsveit.
- Magirus Deutzh árg 1977 Dælubíll slökkvidæla 12/12. 8000 ltr. vatnstankur. Eignarhald Skútustaðahreppur.
- Land Rover Defender lagnabíll árg 2001. Eignarhald BSP
- Þriggja tommu lagnir samsettar í bílnum 860 metrar Eignarhald Þingeyjarsveit.
- Tohatsu VC 82, 2000ltr. Eignarhald Þingeyjarsveit
- Esa Kumala 2000 ltr. Eignarhald Þingeyjarsveit.
- Iveco 4x4 árg 2019. Bifreiðin sérútbúin fyrir jarðgöng t.d. One Seven froðubúnaður 850 ltr. vatnstankur, hitamyndavél, loftbanki fyrir reykkafara ofl. Bifreiðin er einnig fyrsta bifreið liðsins í öll útköll. Eignarhald BSP.

Múlavegur Mývatnssveit:

- Ford 550 árg 2005 dælubíll. Slökkvidæla Ziegler 8/8 (2000 ltr/mín við hámarksafköst) 2000 ltr. vatnstankur. Eignarhald Þingeyjarsveit.
- Búnaðarkerra sem ber Tohatsu dælu VC 82 og samsettar 3“ tommu lagnir með öllu tilheyrandi samtals 660 metra. Eignarhald BSP.

Bifreið slökkviliðsstjóra

- Bifreiðin er notuð fyrir eldvarnaeftilit auk þess að vera bakvaktarbifreið er af gerðinni VW Amarok árg. 2019.

- Bifreiðin er búin One Seven slökkvikerfi með 300 ltr vatnstank.
- Þá eru Strong Arm björgunarklippur af Lukas gerð í bifreiðinni.

Heildardælugeta slökkviliðsins með öllu er milli 14000 og 15000 lítrar.

4.3 Æfingasvæði

Slökkvilið BSP hefur ekki til umráða sérstakt æfingasvæði. Reynt er að æfa við raunverulegar aðstæður hverju sinni og nýta aðstöðu sem gefst t.d. í gömlum húsum sem bíða niðurrifs og vélum og tækjum sem bíða eyðingar. Þá eru einnig æft í stærri byggingum á svæðinu og slökkviliðsmönnum kynntar allar slíkar byggingar. Þá er rétt að geta þess að Slökkvilið Norðurþings reiknar með því að opna nýtt æfingasvæði á vordögum 2020 og mun verða gengið frá samningi þess efnis að BSP muni geta nýtt sér það svæði.

5. Slökkvivatn

Í Reykjahlíðarþorpi og að Laugum í Reykjadal hefur slökkviliðið aðgang að vatnsveitu og þá brunahönum sem vatnsveitur sveitarfélaganna sjá um. Þá er einnig uppsett vatnsveita að Illugastöðum í Fnjóskadal þar sem eru uppsettir brunahanar. Landsvirkjun hefur sett upp á sínum starfsstöðum á svæðinu brunahana sem starfsmenn virkjananna sjá um. Einnig eru virkjanir Landsvirkjunar búnar sjálfvirkum slökkvibúnaði sem á að bregðast við í upphafi ef elds verður vart. Að öðru leiti treystir slökkviliðið á vatnsból og flutning á vatni með tankbíl þegar á þarf að halda. Vatnsból í dreifbýli hafa verið kortlögð og hafin er vinna við að endurskoða þær upplýsingar. Þá hefur verið settur saman gagnagrunnur í samstarfi nokkurra aðila sem heitir Gróðureldar.is. Þar er að finna kortagrunna yfir gróðurfur á landinu og unnt er að merkja inn vatnsból fyrir slökkvilið.

BSP hefur auk þess lista yfir eigendur á stórum haugsugum sem nýtast í vatnsflutning bæði á stakan brunavettvang og einnig vegna gróðurelda. Þá á BSP einnig 9.500 ltr. vatnsþró sem setja má upp við dælubíl.

6. Sérstakar bruna eða mengunarhættur

Í kafla 1. um áhættumat eru taldar upp allar stærstu áhættur á brunavarnarsvæði BSP.

Gerðar hafa verið slökkviáætlanir fyrir allar stærri áhættur á svæðinu og ekki verður gerð frekari grein fyrir þeim í þessum kafla en þær eru aðgengilegar í bílum liðsins og á slökkvistöð og hafa verið kynntar slökkviliðsmönnum liðsins. Stærstu áhættur á svæðinu kalla á vatnsnotkun allt að 5.000 ltr á mín og á þeim stöðum er ekki talin hætta á að vatnsskortur hamli slökkvistarfi.

Þó er rétt að taka það fram að áhyggjur manna af gróður, kjarr og skógareldum hefur aukist verulega á síðustu árum. Slökkvilið landsins hafa almennt ekki mikla möguleika á að glíma við slíka elda og þarf þar klárlega að ráða bót á. Fyrir dyrum stendur gerð almannavarna á viðbragðsáætlun á gróðureldum í Þingeyjarsýslu.

Vatnsverndarsvæði Laxár og Mývatns þekur stóran hluta starfssvæðis BSP

Sjá fylgiskjal

Hér fyrir neðan er listi yfir þær áhættur sem eru ráðandi á starfssvæði slökkviliðsins. Er þá miðað við stærð bygginga og samfélagslegt mikilvægi starfsseminar.

Eldvarnaeftirlit BSP hefur eftirlit með öllum þessum byggingum og er eftirlitsáætlun slökkviliðsins vistuð í gagnagrunninum Brunaverði.

Skútustaðahreppur;

- *Reykjahlíðarskóli*
- *Íþróttahús*
- *Verslunin Kjörbúðin*
- *Fosshótel Flatskalla*
- *Icelandair Hótel Reynihlíð*
- *Sel Hótel Mývatn*
- *Hótel Laxá*
- *Hótel Gígur – Kea Hotels*
- *Kröfluvirkjun*
- *Gróður og kjarreldar í sveitarfélaginu*

Þingeyjarsveit;

- *Vaðlaheiðargöng*
- *Vaglaskógur – Hjólhýsa og tjaldvagnabyggð*
- *Lundskógur – sumarhúsabyggð*
- *Stórutjarnarskóli*
- *Þingeyjarskóli*
- *Laxárvirkjun*

- *Byggðasafnið Grenjaðarstað*
- *Framhaldsskólinn Laugum*
- *Þeistareykjavirkjun*
- *Verslunin Dalakofinn*
- *Gróður, kjarr og skógareldar í sveitarfélaginu*

6.1 Vaðlaheiðargöng

Vaðlaheiðargöng eru um 7 km löng og tvíbreið. Hópslysaáætlun Almanna- og Þingeyjarsveitar fyrir Eyjafjörð þjónar viðbragðsáætlun vegna slysa í göngunum. Viðbragðsáætlun Vegagerðarinnar er svo sett inn í Hópslysaáætlunina og útkallslistar uppfærðir.

Slökkvilið Akureyrar og Slökkvilið Skútustaðahrepps og Þingeyjarsveitar hafa aðkomu að Vaðlaheiðargöngum. Á Akureyri er sólarhringsvakt slökkvi- og sjúkrabíla. Líklegt er talið að vindstefna í Vaðlaheiðargöngum sé í yfirgnæfandi fjölda tilfella frá Eyjafirði yfir í Fnjóskadal. Af þeim sökum verður það í flestum tilfellum hlutverk liðsins á Akureyri að fara inn til að slökkva eld, flytja slasaða út og aðstoða fólk við að komast út en BSP að fara í reykköfun á móti reyk til björgunar á fólki. Þessar aðstæður geta þó breyst.

Eigandi mannvirkis þarf skv. 24. gr. laga 75/2000 að leggja til auknar varnir þar sem búnaður slökkviliðs er ekki nægjanlegur. Samningur liggur fyrir milli BSP og Vaðlaheiðarganga um búnaðarmál. Í ársbyrjun 2020 mun BSP fá 7 tonna Iveco slökkvibifreið útbúna með One Seven froðukerfi ásamt ýmsum öðrum búnaði. Bifreiðin var pöntuð í samvinnu við Slökkvilið Akureyrar sem gerði samhljóða samning við Vaðlaheiðargöng. Bifreiðin er hugsuð til nota í jarðgöngum og er auk froðukerfis búin monitor á stuðara, hitamyndavél ofl.

Einnig tók samingurinn á öðrum búnaði eins og reykköfunartækjum og hitamyndavélum þ.e. handvélum.

Mat slökkviliðsstjóra er að hér séu aðstæður ekki ósvipaðar mörgum göngum í Noregi og því sé full ástæða til að nýta sér reynslu og þekkingu þeirra. Viðbragðið hér er nálægt göngum og því meiri líkur á að hér náist að slökkva eld í ökutækjum nokkuð hratt ef viðbrögð eru rétt og búnaður hentugur.

Einnig þarf ýmsan björgunarbúnað s.s. klippur, glennur, tjakka, loftpúða, björgunarmaska og önnur smáverkfæri.

Þá verður að huga að því að mennta slökkviliðsmenn vegna vinnu í jarðgöngum. Nauðsynlegt getur verið að senda tvo menn á námskeið erlendis reglulega til að liðið öðlist þekkingu á réttum viðbrögðum.

<file:///C:/Users/slokkvilid/OneDrive%20-%20Þingeyjarsveit/Documents/Slökkvilið/Jarðgöng/VAD%20-%20Viðbragðsáætlun%20drög%20-%20202018.19.11%20ge.pdf>

7. Samkomulag og samningar

Samstarfssamningur er um rekstur BSP milli Þingeyjarsveitar og Skútustaðahrepps. Samstarf er á milli lögreglu, annarra slökkviliða, björgunarsveita og slökkviliðsins. BSP er hluti af almannavarnarkerfi Þingeyinga.

Samstarf BSP og lögreglu grundvallast á lögreglulögum nr. 90/1996 og lögum um almannavarnir nr. 82/2008 auk lögum um brunavarnir 75/2000.

Samstarf BSP og björgunarsveita er samkvæmt lögum um björgunarsveitir nr. 43/2003. Gerðar hafa verið viðbragðsáætlanir almannavarna á svæðinu þar sem hlutverk viðbragðsaðila hafa verið skilgreind og æfð.

Heildar fjöldi björgunarsveitamanna sem hægt er að ná í með skömmum fyrirvara er u.þ.b. 50 á starfssvæðinu og um eru 40 lögreglumenn hjá embætti Lögreglustjórans á Norðurlandi eystra. Björgunarsveitir eru í Mývatnssveit, Reykjadal, Aðaldal og Ljósavatnsskarði. Samstarf við önnur slökkvilið grundvallast á lögum um brunavarnir nr. 75/2000.

Nýjir samstarfssamningar hafa verið undirritaðir við Slökkviliðið á Akureyri og Slökkvilið Norðurþing. Þeir samningar byggja á reglugerð 747/2018 um starfsemi slökkviliða en þar segir í 2. mgr. 6. gr. „Ef viðbragðstími slökkviliðs aðliggjandi sveitarfélags fyrir ákveðið landsvæði er styttri en frá slökkviliði þess sveitarfélags sem landsvæðið tilheyrir skulu sveitarfélögin gera með sér samninga til að tryggja sem skemmstan viðbragðstíma óháð sveitarfélagamörkum. Í samningum skal tekið fram verklag við beiðni og um greiðslu kostnaðar.“

Af þessu leiðir að Slökkvilið Akureyrar mun sinna neyðarútköllum á vestursvæði BSP þ.e. Fnjóskadal og Ljósavatnsskarði.

Slökkvilið Norðurþings mun sinna neyðarútköllum í nyrsta hluta Aðaldals.

Ekki eru skriflegir samningar til við alla samstarfsaðila sem koma að starfi BSP. Samstarf helgast þó líka af lögum um almannavarnir 82/2008 og heimildir í lögum um brunavarnir 75/2000 og því ekki þörf á skriflegum samningum. Helstu samstarfsaðilar eru.

- Neyðarlínan 112, vegna neyðarsvörunar og boðunar (Samningur)
- Slökkvilið Norðurþings (Samningur)
- Slökkvilið Grýtubakkahrepps (Samningur)
- Slökkvilið Akureyrar (Samningur)
- Brunavarnir Austurlands (Samningur)
- Heilbrigðisstofnun Norðurlands eystra (Samningur)
- Almannavarnir Þingeyinga vegna hlutverks BSP í almannavarnakerfinu
- Björgunarsveitir í og á brunavarnarsvæðinu
- Lögreglustjóri norðurlands eystra

8. Framkvæmdaáætlun

Helstu breytingar á húsnæði, bifreiðum, menntun og búnaði BSP koma hér fyrir neðan ásamt framkvæmdaáætlun.

Búnaði, húsnæði og bifreiðum er lýst í kafla 5. Allar áætlanir um endurnýjun og fjárfestingu í búnaði slökkviliðsins eru háðar samþykktri fjárhagsáætlun hvers árs. Á fjárhagsáætlun hvers árs er rekstrarframlag til endurnýjunar og viðhalds á þeim búnaði sem þar er talinn upp. Stærri fjárfestingar næstu fimm ára eru taldar upp hér en auk þess er á fjárhagsáætlun hvers árs fjármagn til að viðhalda og endurnýja minni búnað.

BSP hefur á undanförunum árum fengið 3 milljónir króna til viðhalds á búnaði liðsins. Með því móti hefur tekist vel til með að viðhalda minni búnaði t.d. slökkviliðsgöllum, fjarskiptum, björgunarklippum ofl. Nauðsyn er að slík fjárveiting haldist.

Með tilkomu Vaðlaheiðargangna þarf m.a. að tryggja slökkviliðinu nauðsynlegan búnað til að takast á við óhöpp og slys í göngunum.

Eigandi mannvirkis þarf skv. 24. gr. laga 75/2000 að leggja til auknar varnir þar sem búnaður slökkviliðs er ekki nægjanlegur. Samningur liggur fyrir milli BSP og Vaðlaheiðarganga um búnaðarmál. Í ársbyrjun 2020 mun BSP fá 7 tonna Iveco slökkvibifreið útbúna með One Seven froðukerfi ásamt ýmsum öðrum búnaði. Bifreiðin var pöntuð í samvinnu við Slökkvilið Akureyrar sem gerði samhljóða samning við Vaðlaheiðagöng. Bifreiðin er hugsuð til nota í jarðgöngum og er auk froðukerfis búin monitor á stuðara, hitamyndavél ofl.

Bifreiðin mun auk þess verða fyrsti útkallsbíll slökkvistöðvarinnar að Kvíhólsmýri Laugum.

Einnig tók samingurinn á öðrum búnaði eins og reykköfunartækjum, hjálmum og hitamyndavélum þ.e. handvélum.

Við skoðun á verndaráætlun Laxár og Mývatns og samráði við fulltrúa Umhverfisstofnunar hefur orðið ljóst að slökkviliðið er vanbúið ef bregðast þarf við stórum gróður og kjarreldum. Slíkir brunar geta ógnað t.d. lífríki á svæðinu auk mannvirkja. Rætt hefur verið um samráð við Umhverfisstofnun um kaup á sérhæfðari búnaði til að bregðast við þessum aðstæðum en þær viðræður eru þó á frumstigi.

Með þessu er ljóst að mikil endurnýjun hefur orðið á búnaði BSP á liðnum árum.

Búnaðarlisti er vistaður hjá slökkviliðsstjóra sem m.a. sendir Mannvirkjastofnun uppfærðan lista einu sinni ári.

Á árinu 2020:

- Endurbætur á slökkvistöð Laugum
- Ljúka við kaup á björgunarbúnaði í slökkvistöð Laugum
- Kaup á sérhæfðari búnaði til að bregðast við gróðureldum (samstarf Umhverfisstofnun)
- Kaup á froðubúnaði í slökkvibifreið Mývatnssveit – Ford 550 ATH
- Endurnýjun á slökkvigöllum og öðrum ódýrari búnaði

Á árinu 2021:

- Endurbætur á slökkvistöð Laugum
- Endurbætur á slökkvistöð Mývatnssveit (Ný slökkvistöð)
- Endurnýjun á tankbifreið Melgötu (Ath flutning að Laugum)
- Kaup á sérhæfðari búnaði til að bregðast við gróðureldum
- Endurnýjun á slökkvigöllum og öðrum ódýrari búnaði

Á árinu 2022:

- Endurnýja lagnabifreið Laugum
- Endurnýja tankbifreið Mývatnssveit (gerist ekki þörf verði keyptur froðubúnaður í Ford – 550 Mývatnssveit 2020)
- Endurnýjun á slökkvigöllum og öðrum ódýrari búnaði

Á árinu 2023:

- Endurnýjun á dælubifreið Laugum.
- Endurnýjun á slökkvigöllum og öðrum ódýrari búnaði

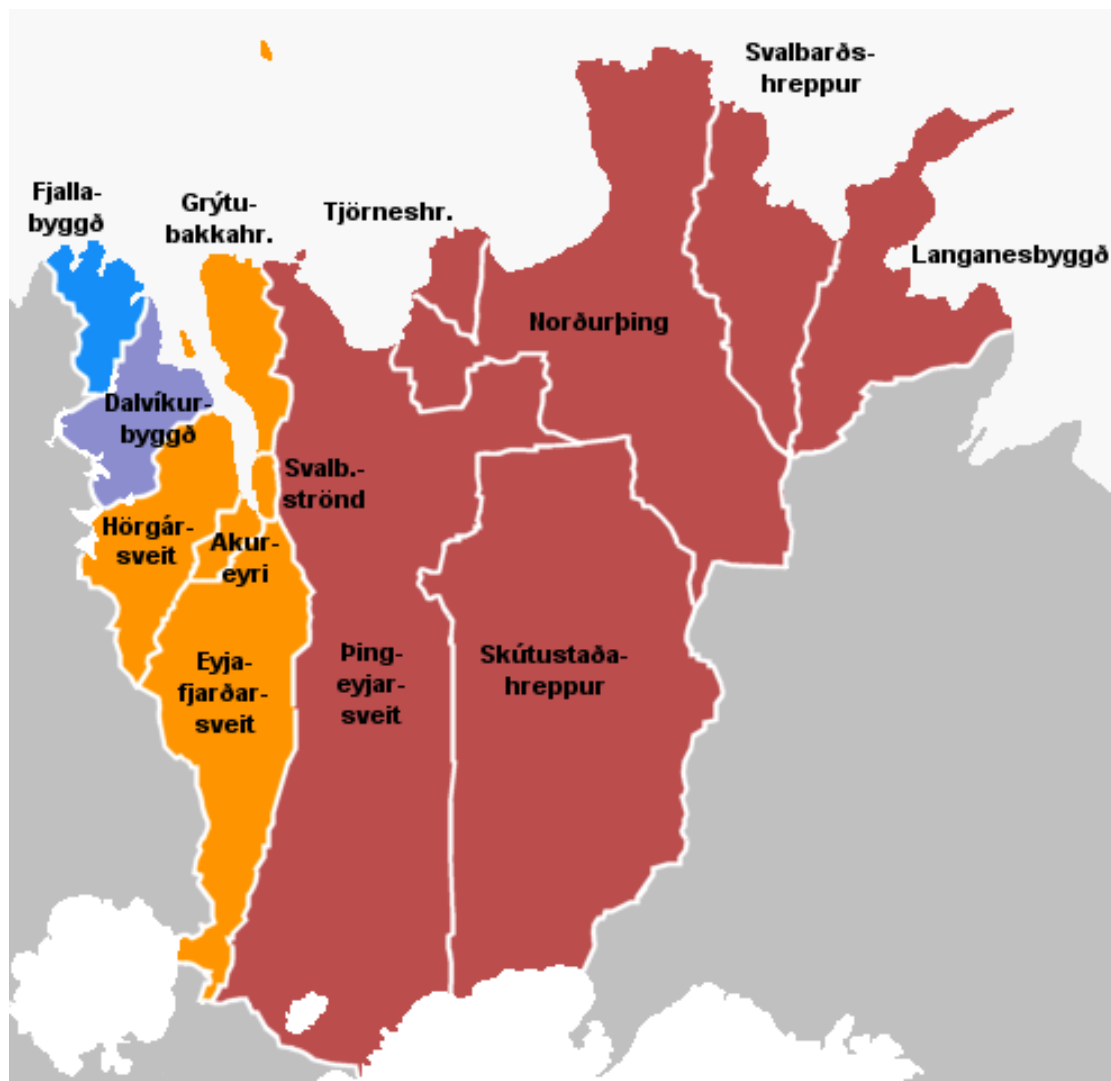
Á árinu 2024:

- Endurnýjun á bifreið slökkviliðsstjóra/eldvarnaeftirlits
- Endurnýjun á slökkvigöllum og öðrum ódýrari búnaði

Ítarefni

Landfræðilegt þjónustusvæði BSP.

Þjónustusvæði BSP nær yfir Þingeyjarsveit og Skútustaðahrepp.



Viðauki

Samstarf er við þá aðila sem snerta starfsemi BSP. Ekki eru skriflegir samningar til við alla samstarfsaðila. Samstarf helgast þó líka af lögum um almannavarnir 82/2008 og því ekki þörf á skriflegum samningum. BSP er hluti af almannavarnarkerfi Þingeyinga. Samstarf BSP og lögreglu grundvallast á lögreglulögum nr. 90/1996 og lögum um almannavarnir nr. 82/2008 auk lögum um brunavarnir 75/2000. Samstarf BSP og björgunarsveita er samkvæmt lögum um björgunarsveitir nr. 43/2003. Helstu samstarfsaðilar eru.

- Neyðarlínan 112, vegna neyðarsvörunar og boðunar (Samningur)
- Slökkvilið Norðurþings (Samningur)
- Slökkvilið Akureyrar (Samningur)
- Brunavarnir á Austurlandi (Samningur)
- Almannavarnir Þingeyinga vegna hlutverks BSP í almannavarnakerfinu
- Björgunarsveitir í og á brunavarnarsvæðinu

Húsavíkurlflugvöllur er staðsettur í Norðurþingi og Þingeyjarsveit. Reglubundið áætlunarflug er um völinn ásamt sjúkra og leiguflugi. Isavia fer með rekstur vallarins. Slökkvibíll er staðsettur á vellinum. Slökkvilið Norðurþings hefur eftirlit með brunavörnum bygginga við flugvölinn. BSP hefur ekki aðkomu að þessum flugvelli nema í gegn um flugslysaáætlun almannavarna.

Isavia fer með rekstur vallarins. Ekki er um reglubundið áætlunarflug á þennan völl.

Dreifingarlisti

- Almannavarnarnefnd Þingeyinga
- Mannvirkjastofnun
- Sveitarstjórn Skútustaðahrepps
- Sveitarstjórn Þingeyjarsveitar
- Lögreglustjórinn Norðurlandi eystra
- Heilbrigðisstofnun Norðurlands
- Slökkvilið Akureyrar
- Slökkvilið Norðurþings
- Brunavarnir á Austurlandi

Heimildir

Áhættumat er unnið úr gögnum eldvarnaeftirlits

Lög um brunamál nr. 75/2000

Leiðbeiningar um efni og gerð brunavarnaáætlunar sveitarfélaga

Aðalskipulagi 2010 til 2030

Fylgiskjöl

Menntunaráætlun

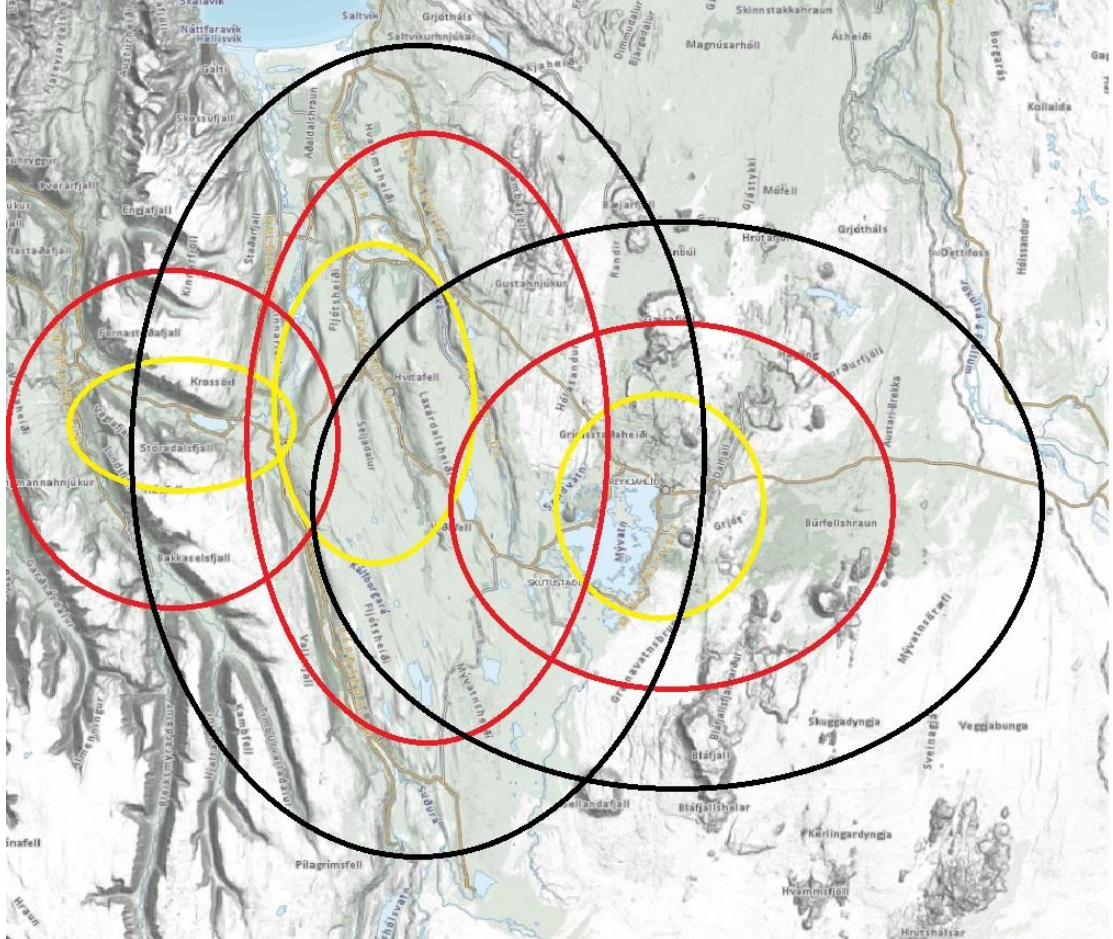
Allir nýjir slökkviliðsmenn liðsins fara í fjarnám í brunamálaskólanum og ljúka þar grunnnámi fyrir hlutastarfandi slökkviliðsmenn. Stefnt er að því að nýir slökkviliðsmenn gangi í gegn um fjarnám brunamálaskólans í kjölfarið á því að þeir hefja störf. Menntun, þjálfun og mönnun skal ávallt vera í takt við skilgreint þjónustustig liðsins samkv. 2 kafla.

Ávallt skal þess gætt að :

- Allir slökkviliðsmenn ljúki tilskilinni menntun til löggildingar tili þess að geta sinnt þeim verkefnum sem slökkvilið sinnir.
- Starfsmenn fái reglulega sí- og endurmenntun.
- Símenntunartími starfsmanna sé vel nýttur til þess að bæta þekkingu þeirra í starfi.
- Stöðug uppbygging og endunýjun verði á slökkvibúnaði.
- Stöðug endurnýjun verði á hlífðarfatnaði og öryggisbúnaði.
- Stöðug endurnýjun verði á reykköfunartækum og fjarskiptatækjum.

Viðbragðstími slökkviliðs

Viðbragðstími á þessu korti miðast við útkallstíma BSP. Vegna samninga við Slökkvilið Akureyrar og Slökkvilið Norðurþing stýttist útkallstími inn á svæðið úr vestri og norðri.

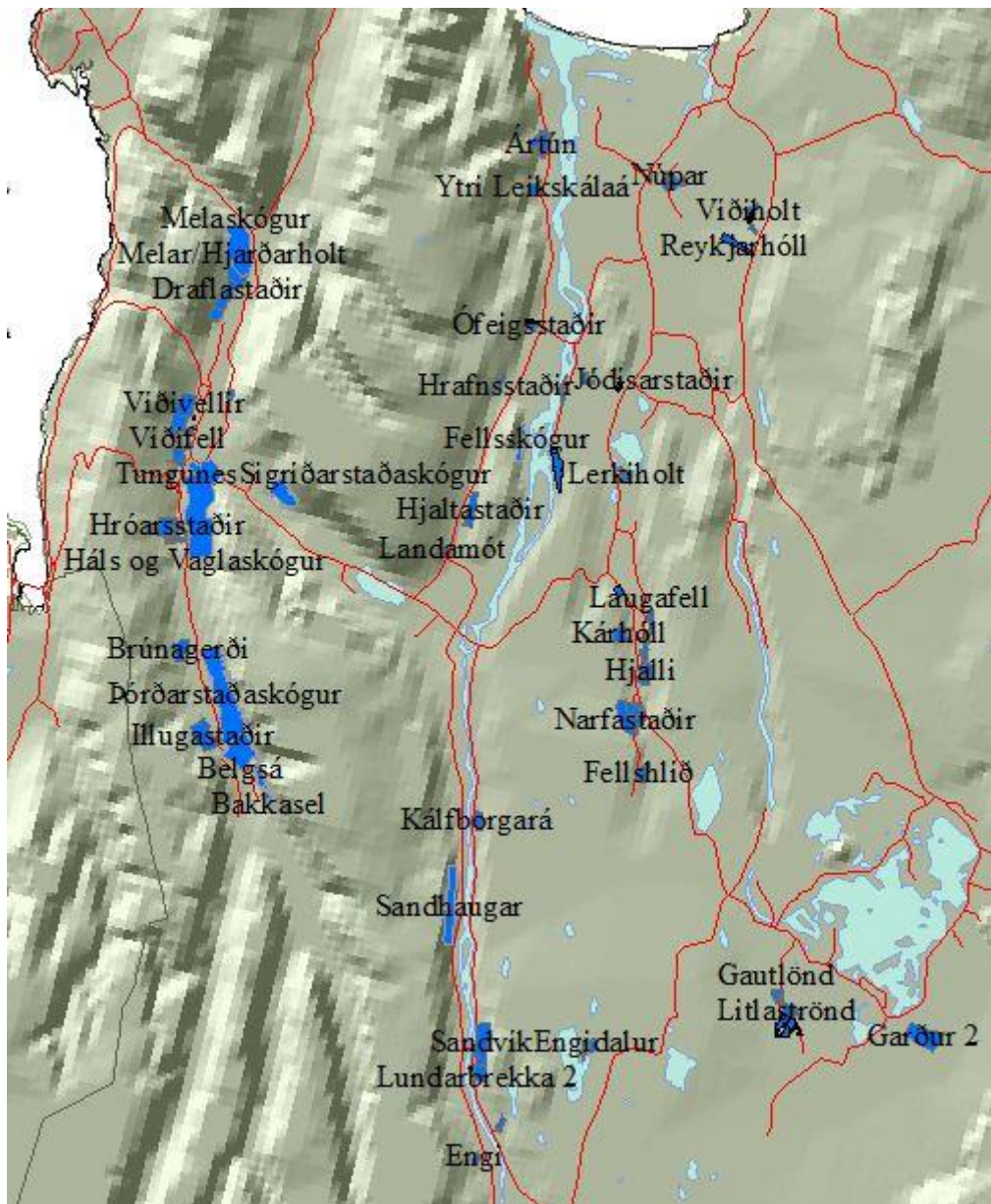


 Gulur hringur táknar 10 mínútna útkallstíma.

 Rauður hringur táknar 15 mínútna útkallstíma

 Svartur hringur táknar 20 mínútna útkallstíma

Skógræktarsvæði



Ræktaðir skógar Norðurlandsskógar

Norðurlandsskógar/samningssvæði		
Jörð	Staðsetning	Stærð/ha
Víðiholt	Reykjahverfi	41
Garður 2	Skútustaðahreppur	161
Lundarbrekka 2	Bárðardalur	75
Brúnagerði	Fnjóskadalur	78
Laugafell	Reykjadalur	17
Ártún	Útkinn	104
Ófeigsstaðir	Útkinn	31
Laugaból	Reykjadalur	9
Engi	Bárðardalur	24
Landamót	Kinn	33
Tungunes	Fnjóskadalur	61
Draflastaðir	Fnjóskadalur	87
Víðifell	Fnjóskadalur	53
Víðivellir	Fnjóskadalur	104
Hróarsstaðir	Fnjóskadalur	137
Narfastaðir	Reykjadalur	197
Engidalur	Bárðardalur	38
Hjallaheidi	Reykjadalur	71
Pálmholt	Aðaldalur	14
Lerkiholt	Aðaldalur	24
Melar/Hjarðarholt	Fnjóskadalur	105
Gautlönd	Skútustaðahreppur	36
Litlaströnd	Skútustaðahreppur	58
Fellshlíð	Reykjadalur	47
Hallgilsstaðir	Fnjóskadalur	17
Hjalli	Reykjadalur	46
Hrafnsstaðir	Kinn	29
Jódísarstaðir	Aðaldalur	54
Knútsstaðir	Aðaldalur	45
Kárhóll	Reykjadalur	50
Núpar	Aðaldalur	27
Kálfborgará	Bárðardalur	34
Ytri Leikskálaá	Útkinn	39
Illugastaðir	Fnjóskadalur	135
Sandvík	Bárðardalur	147
Breiðanes	Reykjadalur	11

Brunavarnaáætlun Brunavarna Skútustaðahrepps og Þingeyjarsveitar

Hjaltastaðir	Kinn	69
Reykjarhóll	Reykjahverfi	48
Hrisgerði	Fnjóskadalur	51

Stærstu svæði í umsjá Skógræktarfélags S-Þing

Jörð	Staðsetning	Stærð/ha
Fosselsskógur	Vesturhl. Fljótsheiðar	80
Hjallaheiði	Reykjadalur	36

Önnur skógrækt		
Breiðamýri	Reykjadalur	18
Lindahlíð	Aðaldalur	11

Skógrækt ríkisins/Þjóðskógar		
Háls og Vaglaskógur	Fnjóskadalur	705
Sigríðarstaðaskógur	Fnjóskadalur	125
Melaskógur	Fnjóskadalur	284
Bakkasel	Fnjóskadalur	90
Sandhaugar	Bárðardalur	189
Fellsskógur	Kinnarfell	39
Þórðarstaðaskógur	Fnjóskadalur	567
Belgsá	Fnjóskadalur	208

Vatnsverndarsvæði Laxár og Mývatns.

