



JAFNRÆÐI • JÁKVÆÐNI
TRAUST • VIRÐING

Skútustaðahreppur

Pistill sveitarstjóra

Sveinn Margeirsson

8. október 2020

Kæru Mývetningar nær og fjær. Þá er október genginn í garð og haustverkin í fullum gangi. Þessi pistill verður að nokkru leyti tileinkaður þeim verkum. Minnt er á að tillögur um formið á pistlunum eru vel þegar!

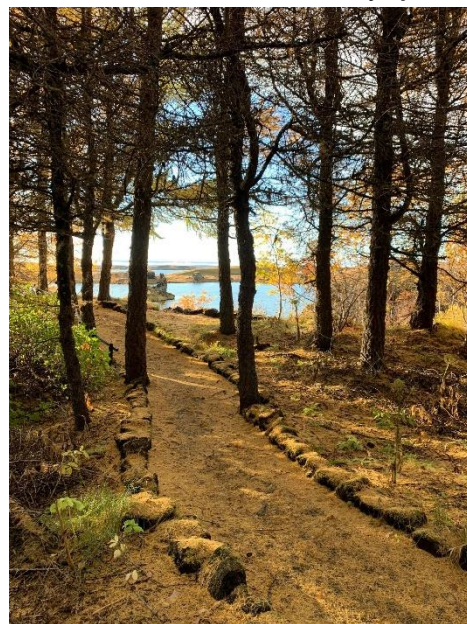
Pistillinn er birtur á www.skutustadahreppur.is og á fésbókarsíðu Skútustaðahrepps, en er jafnframt dreift inn á heimili í sveitinni í prentuðu formi að þessu sinni. Ekki er gert ráð fyrir að pistillinn verði almennt sendur með þeim hætti, en íbúar sem vilja fá prentað eintak sent heim geta sent tölvupóst á skutustadahreppur.is, sent bréf á skrifstofu hreppsins, eða komið við á skrifstofu hreppsins og látið vita.

Krefjandi fjárhagsáætlunarvinna

Vinna við fjárhagsáætlun er í fullum gangi. Eins og nærri má geta er sú vinna flókin á þessum tímum og mun krefjast þess að við horfum öll með nýjum hætti á þau tækifæri sem felast í samfélaginu. Ég vil hvetja ykkur öll til að koma á framfæri tillögum sem þið teljið að eigi heima í fjárhagsáætlunarvinnunni. Til að auðvelda Mývetningum að koma á framfæri tillögum um starf hreppsins hefur verið sett upp netfangið tillaga@skutustadahreppur.is, en það netfang má nýta til að senda hvers konar tillögur sem

komið geta starfi sveitarfélagsins til góða. Grundvallaratriði í vinnunni er að verja mannauð samfélagsins eins og kostur er, og á sama tíma fjárfesta í tækifærum sem styðja

munu við sjálfbæran vöxt til framtíðar. Ég mun fjalla um vinnuna við gerð fjárhagsáætlunar á málstofu í tengslum við fjármálaráðstefnu sveitarfélaga föstudaginn 9. október.



Umsóknir í framkvæmdasjóð ferðamannastaða og NORA

Sótt hefur verið í Framkvæmdasjóð ferðamannastaða vegna uppbyggingar í tengslum við Höfða, en nýverið var haldinn mjög gagnlegur kynningarfundur um deiliskipulag þar. Þá leiddi Skútustaðahreppur umsókn sem send

var í NORA (Vestnorrænt samstarf), en meginmarkmið umsóknarinnar var að styrkja verðmætasköpun í dreifðum byggðum. Samstarf er við Mývatnsstofu, kokkalandslíðið o.fl. íslenska aðila, ásamt frændum okkar og vinum í Færeyjum, Skotlandi og Grænlandi. Hildur Þórhallsdóttir stýrir verkefninu, en hún var meðal frummælenda á málþingi um Hálendisþjóðgarð 7.-8. okt, ásamt Helga Héðinssyni, oddvita sveitarstjórnar.

Hamingjuganga um göngu- og hjólréiðastíg

Verkátætlun Hamingjuverkefnis Skútustaðahrepps verður uppfærð á næstu vikum og eru tillögur að aðgerðum sem miða að hamingjuríkara lífi Mývetninga vel þegnar. Hamingjuganga var þriðjudaginn 6. október frá Reykjahlíð í Voga. Góður hópur gekk undir styrki leiðsögn Sigfúsar á Bjargi. Á leiðinni voru m.a. til umræðu þau tækifæri sem göngu-

og hjólréiðastígur umhverfis Mývatn getur skapað fyrir samfélagið. Rómantíkin var svo auðvitað handan við hornið, enda hvað annað hægt á fallegum haustdegi í Mývatnssveit?

Heilsueflandi samfélag

Skútustaðahreppur er Heilsueflandi samfélag, en það felur í sér að heilsa og líðan íbúa er í



Áhrifþætur heilbrigðis og velliðanar, Dahlgræn og Whitehead (1991), aðlagð útgáfa Embættis Landlæknis 2019 (3.Ú).



fyrirrúmi í stefnumótun og aðgerðum sveitarfélagsins. Unnið er með áhrifabætti heilbrigðis og velliðunar s.s. félags-, efnahags- og menningarlegar aðstæður, manngert og náttúrulegt umhverfi til að skapa sem ákjósanlegastar aðstæður í lífi, leik og starfi fyrir fólk á öllum æviskeiðum. Holla valið þarf að vera eins auðvelt og kostur er s.s. að

hreyfa sig, borða hollt, rækta geðið og ástunda grænan lífsstíl á sama tíma og spornað er gegn áhættuhegðun s.s. neyslu tóbaks, áfengis og annarra vímuefna.

Skólastarf í fullum gangi

Leikskólinn okkar, Ylur, er Heilsueflandi leikskóli og er jafnframt unnið að Grænfána verkefni þar. Þá verður í vetur tekin upp einstaklingsnámskrá fyrir hvert barn, en í því felst að greina þarfir hvers barns og mótun námskrár út frá þeim. Læsi er undirstaða alls náms og er notast við kennslufni af ýmsu tagi til málörvunar, ásamt því að notast við skimanir á borð við Orðaskil til að fylgjast með málþroska barna. Á heimasíðu leikskólans má finna frekari upplýsingar um helstu áherslupætti í starfi, en meðal þeirra er frjáls leikur. Börnin fara í íþróttahús 1-2 í viku. Tónlistartími er einu sinni í viku og sér Stefán Jakobsson um þá tíma. Sameiginleg söngstund er einu sinni í viku.

Í Reykjahlíðarskóla fór Ólympíuhlaup ÍSÍ fram 28. september. Þar er líka samþætting námsgreina í fullum gangi. Samþætting námsgreina felur í sér að nemendur vinna heildstæð verkefni sem hafa snertifleti við tvær eða fleiri námsgreinar. Nemendur eru þá ekki í hefðbundinni bekkjarkennslu heldur vinna fjölbreytt rauntengd verkefni ýmist ein, í þörum eða hópum. Næstu sex vikurnar munu nemendur í unglíngadeild vinna í hópum að því að búa til sitt eigið draumaland þar sem þeir þurfa m.a. að velta fyrir sér landlegu, menningu, veðurfari, náttúru, umhverfi, stjórnskipulagi, atvinnulífi, efnahag, auðlindum, skólakerfi, heilbrigðiskerfi og fjölmörgu öðru sem gerir land að landi og samfélag að samfélagi. Í verkefninu er komið inn á viðmið Aðalnámskrár fyrir samfélagsfræði, þjóðfélagsfræði,

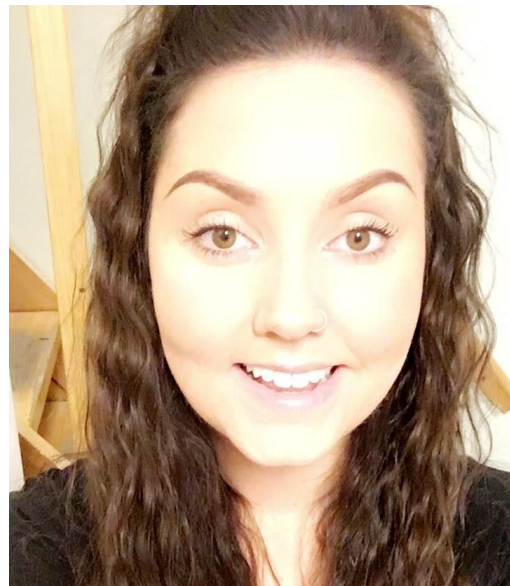
trúarbragðafræði, náttúrufræði, íslensku, ensku og dönsku auk list- og verkgreina. Við gerð og kynningu verkefnisins þjálfast nemendur einnig viðmiðum um lykilhæfni; tjáningu og miðlun, skapandi og gagnrýnni hugsun, nýtingu miðla og upplýsinga og samvinnu og samskiptum. Í kjölfarið er gert ráð fyrir að miðstig skólans vinni svipað verkefni aðlagð að þeirra hæfnistigi.



Nýr starfsmaður á skrifstofu

Sólrún Björg Bjarnadóttir hefur verið ráðin í starf skrifstofufulltrúa hjá Skútustaðahreppi og mun hefja störf um miðjan október. Hún hefur töluverða reynslu af þjónustustörfum, bókhaldi og reikningagerð.

Ég býð Sólrúnu velkomna til starfa!



Slægjufundi frestað vegna Covid-19

Í ljósi aðstæðna í samfélaginu í tengslum við Covid-19 hefur sveitarstjórn tekið ákvörðun um að aflýsa árlegum Slægjufundi. Stefnt verður að því að halda fagnaðarfund, um leið og aðstæður í samfélaginu leyfa. Nokkur umræða er á vettvangi sveitarstjórnar um nauðsyn þess að leita allra leiða til að halda félagsstarfi gangandi innan þess ramma sem sóttvarnareglur setja okkur hverju sinni. Í því samhengi er horft til vikulegrar hamingjugöngu, flutnings félagsstarfs aldraðra í Skjólbrekku til að auka möguleika til félagsstarfs með rúmum fjarlægðartakmörkunum. Þá viljum við halda íþróttasalnum í íþróttamiðstöðinni (ÍMS) opinni svo lengi sem reglur heimila Við biðlum því til fólks að virða sóttvarnareglur til hins ítrasta – þvo hendur, spritta, huga að eins metra reglunni og þrifa allan búnað fyrir og eftir notkun – svo að hægt sé að bjóða upp á þá starfsemi sem fer fram í íþróttasalnum áfram. Það eru alltaf sprittbrúsar, sóttthreinsiefni og tuskur í salnum og auk þess eru sprittbrúsar inni á öllum salernum og í afgreiðslunni. Starfsmenn þrifa salinn á milli hópa, sóttthreinsa bekkir og moppa gólfið. Hingað til hefur þetta fyrirkomulag gengið vel, hóparnir eru alltaf undir fjöldatakmörkunum og við vonum svo sannarlega að við getum haldið íþróttasal ÍMS opnum áfram.

Göngu- og hjólréiðastígur malbikaður

Framkvæmdir við göngu- og hjólréiðastíg halda áfram af fullum krafti. Stefnt er að malbikun hluta



stígsins á næstu dögum ef veður leyfir.

Samhliða verður gengið frá malbikun á göngustígum í

Reykjahlíð sem átti eftir að ganga frá eftir framkvæmdir sumarsins.

HRÓS DAGSINS

Fá nemendur, kennarar og skólanefnd Reykjahlíðarskóla fyrir stór skref í átt að samþættingu námsgreina, sem undirritaður er sannfærður um að muni gera nemendur enn betur undirbúna fyrir atvinnulíf og samfélag framtíðarinnar og heilt yfir gera sterkan skóla enn betri.



Ég fæ í lokin að nota efni af heimasíðu leikskólans Yls (<http://www.ylur.leikskolinn.is/>)

**Þú ert hugrakkari en þig grunar,
snjallari en þú heldur
og sterkari en þú sýnist.**

Sveinn Margeirsson, sveitarstjóri